



**CRISTIAN GĂNESCU**

**ISTORIA  
CRUCILOR DE PE  
DEALURILE AMARADIEI**

**HOFFMAN**



**CRISTIAN GĂNESCU**

**ISTORIA CRUCILOR  
DE PE  
DEALURILE AMARADIEI**



**CRISTIAN GĂNESCU**

**ISTORIA CRUCILOR  
DE PE  
DEALURILE AMARADIEI**

**☞ HOFFMAN ☞**

2023

© Cristian Gănescu

Această carte este protejată prin Copyright. Reproducerea integrală sau parțială, multiplicarea prin orice mijloace și sub orice formă, cum ar fi xeroxarea, scanarea, transpunerea în format electronic sau audio, punerea la dispoziția publică, inclusiv prin internet sau prin rețele de calculatoare, stocarea permanentă sau temporară pe dispozitive sau sisteme cu posibilitatea recuperării informațiilor, cu scop comercial sau gratuit, precum și alte fapte similare săvârșite fără permisiunea scrisă a deținătorului copyrightului reprezintă o încălcare a legislației cu privire la protecția proprietății intelectuale și se pedepsesc penal și/sau civil în conformitate cu legile în vigoare.

EDITURA HOFFMAN

Tel: 0740.984.910

contact@editurahoffman.ro

www.EdituraHoffman.ro

Descrierea CIP a Bibliotecii Naționale a României

GĂNESCU, CRISTIAN

Istoria crucilor de pe Dealurile Amaradiei / Cristian Gănescu. - Caracal : Editura Hoffman, 2023

ISBN 978-606-46-1939-6

821.135.1-1

**Distribuitor:**

Oltenia Star SRL, Craiova, Str. Campia Islaz 85

biz.craiova@gmail.com

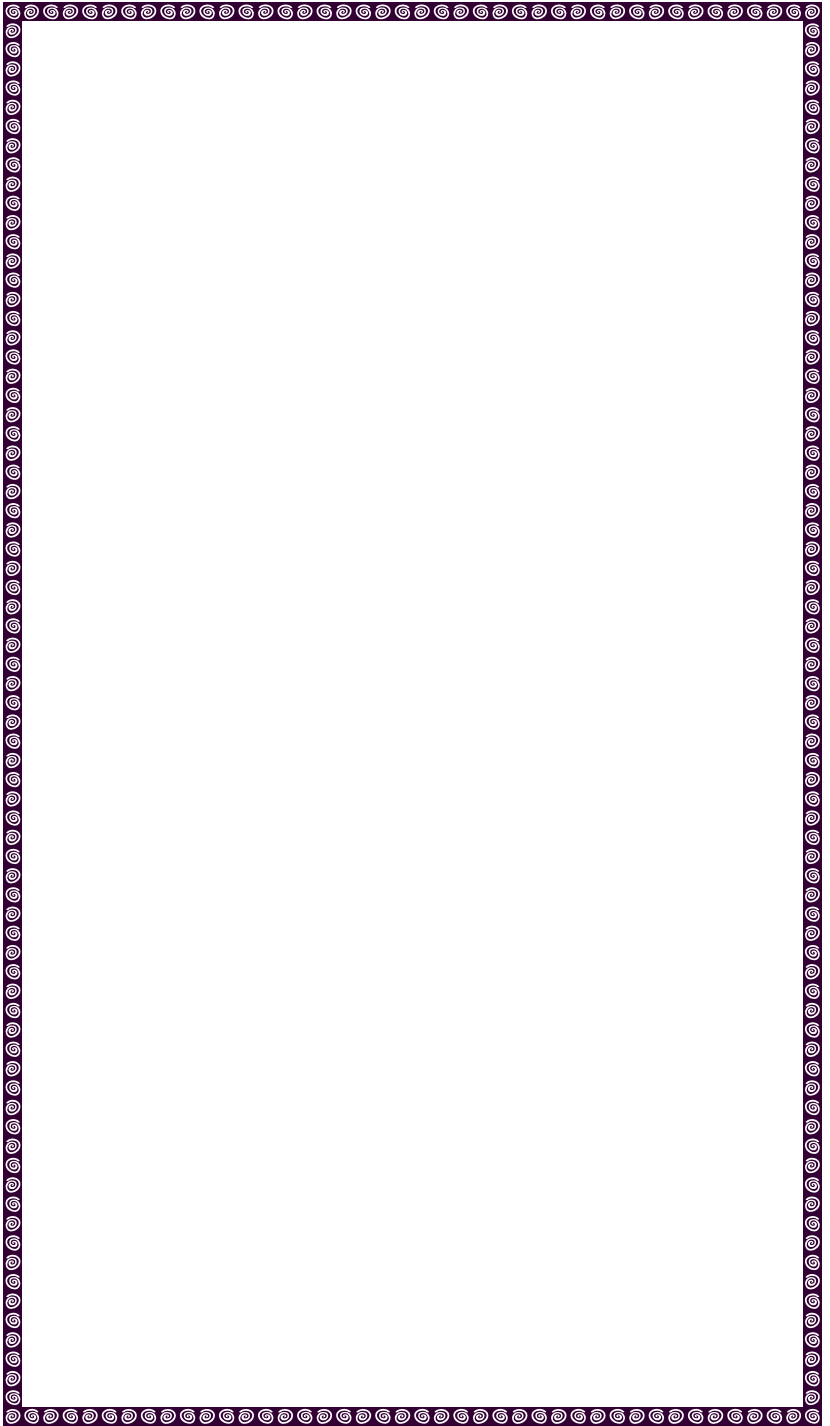
Cartile se pot cumpara de pe [www.cab.ro](http://www.cab.ro)

Telefon: 0723663100

Toate fotografiile aparțin autorului.  
Fotografiile pot fi reproduse doar cu acordul scris al autorului.

“Plecând din Craiova spre Gorj, pe șoseaua ce merge paralel cu apa Amaradiei, în dreptul kilometrului 21, la dreapta se face un drumuleț pe care, de apuci, după ce scobori câteva văi și dealuri, cam la 5 kilometri depărtare, dai de satul Cruci. Așezat pe o colină, cu o priveliște încântătoare spre valea ce se prelungește până o pierzi din vedere, retras și liniștit, în singurătatea sa pare că nu-și mai contenește plânsul, văzând că de nicăieri nu-i vine ajutorul ca să se mai bucure de strălucirea podoabei ce a avut odinioară: Biserica Înălțarea Domnului nostru Iisus Hristos”.

*(Dintr-un articol scris la începutul celui de-al doilea deceniu al secolului XX de Econ. P. Drăghici)*





## VEDENIA

### ❧ Anul Domnului 1750 ❧

Era puțin înainte de leatul 7621 de la Facerea Lumii, Anul Domnului 1753. Să fi fost 1749 sau 1750, cine să mai știe ?!

Vremuri grele în Valahia, Țara Românilor; peste norod domneau în neorânduială și alternanță diverși domni, unii mai luminați, alții mai puțin luminați. Între 1744 și 1748 a domnit Constantin Mavrocordat, între 1748 și 1752 a domnit Grigore al II-lea Ghica, între 1752 și 1753 a domnit Matei Ghica; a urmat, între 1753 și 1756, Constantin Racoviță Voivod. Apoi, între 1756 și 1758, a domnit iarăși Constantin Mavrocordat.

Tradiția locului vorbește despre un cioban care-și păștea turma de oi chiar pe locul în care, ulterior, avea să fie construită biserica din satul numit **Cruci**.

În acea perioadă de timp, pe acele locuri era o întinsă pădure. Se știe, fiind atestat în multe documente, că până aproape de mijlocul secolului al XVIII-lea, mare parte din suprafața Valahiei, de la Turnu Măgurele la Turnu Severin, de la Dunăre până la dealurile subcarpatice, era acoperită cu codri

seculari. Ostenit, lăsând câinii să-i păzească oile, ciobanul s-a așezat la umbra unui copac, la liziera unei păduri. La un moment dat, adormind lângă acel copac, ciobanul a avut un vis, în care i-a apărut un înger care i-a poruncit să construiască, în acel loc, o biserică.

Trezindu-se din somn, speriat de conținutul viu al visului, ciobanul a adunat turma și câinii, și a plecat din acel loc. S-a tot dus, departe de acele locuri. Se spune că s-a întors acasă la el, în satul natal, “peste Olt, la Arcești”.

Trei ani mai târziu, ciobanul a poposit iarăși cu turma în acele locuri. Probabil că deja uitase acel vis și a nimerit, ca din întâmplare, în aceleași locuri. De data aceasta, ciobanul a avut o *vedenie* (viziune), în care i s-a repetat porunca inițială: să construiască o biserică. Mai mult decât atât, se spune că i-a apărut în vedenie chiar și planul arhitectonic pe care trebuia să-l aibă biserica. Asupra naturii și conținutului exact al *vedeniei* pe care a avut-o ciobanul există informații sumare: unele surse vorbesc despre faptul că acestuia i-a apărut în vedenie un înger, alte surse vorbesc despre Domnul Iisus Hristos.

După ce a avut vedenia, ciobanul nu s-a mai speriat. S-a încredințat că totul va fi bine, căci cele mai multe oi din turmă i-au fătat câte doi miei, astfel că averea i-a sporit. Acesta a fost considerat de cioban un semn de la Dumnezeu.

Astfel că ciobanul s-a pus pe treabă. Mai întâi, ciobanul a cioplit, pentru a însemna locul, patruzeci de cruci din copacii cei mai falnici ai acelei păduri. Nu a scos copacii din rădăcină; i-a cioplit așa cum erau, în picioare.



Așa au rezultat patruzeci de cruci falnice; patruzeci de cruci cu rădăcină. Apoi, după o perioadă de timp, dar în decursul aceluiași an, 1753, ciobanul a demarat construcția bisericii propriu-zise.

## ✻ Radu Ciobanu ✻

Potrivit pisaniei bisericii din satul Cruci, numele păstorului care a avut viziunea și a coplit cele patruzeci de cruci direct din copaci este Radu Ciobanu. Locul său natal era, se pare, satul Arcești, astăzi localitate în județul Olt.

Radu Ciobanu a început construirea bisericii în anul 1753 (leatul 7621 de la Facerea Lumii), pe timpul domnitorului Constantin Racoviță Voivod. El a construit biserica chiar pe locul unde avusese vedenia. De altfel, potretul lui Radu Ciobanu (și al soției sale) se află zugrăvit imediat în stânga intrării în pronaosul bisericii din satul Cruci, în locul rezervat ctitorului.

Într-un articol apărut într-un periodic din anul 1921, un protoiereu pe nume P. Drăghici afirma următoarele: *“Radu Ciobanu păzindu-și turma de oi prin locurile acestea pe unde atunci era numai pădure seculară, a adormit sub niște copaci și în vis i s-a arătat îngerul care i-a zis: “să faci Biserică”. Deșteptându-se speriat, a fugit la Olt, la Arcești; dar după trei ani se pomenește cu turma iar aici, și din nou, în vedenie, este sfătuit să facă Biserică. De astă dată nu mai fuge, pentru că cele mai multe din oi fătându-i câte doi miei, turma i se mărește, și atunci el înțelege că acesta nu este decât un semn de la Cel de Sus.”* (1)

Perimetrul pădurii unde păstorul Radu Ciobanu a cioplit crucile făcea parte din moșia unui potentat al acelor vremuri, boierul Andrei Bălăcescu. În acea zonă, boierul Bălăcescu stăpâna câteva sate și terenuri. În articolul citat, protoiereul P. Drăghici confirmă că biserica a fost *“zidită pe moșia dumnealui Coconu Andreiu Bălăcescu, la leatul 7621, în zilele luminatului Domn Io Constantin Racoviță Voivod, în urma arătării Domnului în vedenie lui Radu Ciobanu care au și însemnat locul cu cruci”* (1).

După ce Radu Ciobanu a cioplit cele patruzeci de cruci, evenimentele au început să se precipite. Auzind că un venetic, pripășit cu turma de oi de peste Olt, a cioplit niște cruci, stăpânul moșiei pe care se afla pădurea, boierul Andrei Bălăcescu, a pus o slugă să taie crucile. *“Înainte de a începe lucrarea Bisericii - scria protoiereul P. Drăghici în articolul citat - pune oameni și, din copacii cum erau în pădure, fără a-i scoate din rădăcină, cioplește patruzeci de cruci* (autorul se referă, evident, la Radu Ciobanu n.n.). *Andrei Bălăcescu, stăpânul moșiei, aflând, trimite o slugă de taie crucile, însă îndată își ea pedeapsa, căci orbește; și numai după ce face pocăință plângând 40 de zile la acele cruci îi revine vederea”*. (1)

Ulterior, înțelegând adevărata dimensiune a evenimentelor petrecute pe moșia sa, boierul Andrei Bălăcescu a participat financiar la construirea bisericii.

Construirea bisericii, începută în anul 1753, a decurs încet. Tradiția afirmă că mulți oameni, boieri sau oameni de rând, au ajutat biserica prin danii.

Printre ei, așa cum a fost menționat, s-au numărat boierul Andrei Bălăcescu, stăpânul moșiei și soția sa, care sunt pictați în partea dreaptă a pronaosului. Tradiția orală, citată de protoiereul P. Drăghici în articolul citat, afirmă că inclusiv sultanul turcesc, “auzind despre cele petrecute acolo”, ar fi trimis 40 de oca de ceară pentru biserică.

Înainte de a începe zidirea popriu-zisă a bisericii (sau la scurt timp după aceea), păstorul Radu Ciobanu a mai avut o viziune (vedenie), în care a fost anunțat că, înainte de a termina de construit biserica, va muri, dar că nu trebuie să fie înmormântat, căci după aceea va învia. Ceea ce s-a și întâmplat. “*Tot prin vedenie - afirmă protoiereul P. Drăghici - i se spune (lui Radu Ciobanu n.n.) că, înainte de a o termina (este vorba despre biserică), va muri; însă să nu-l îngroape, căci la trei zile va învia. Și așa a fost.*” (1)

După acest eveniment, Radu Ciobanu a mai trăit încă nouă ani, răstimp în care a continuat să zidească biserica.

Crucile rămase după tăierea poruncită de boierul Bălăcescu au devenit parte integrantă a bisericii, fapt excepțional, inedit și unic. Din patruzeci de cruci au rămas doar cinci (la un moment dat au fost șapte). Două cruci au fost zidite în zidul catapeteasmei, două în zidul dintre pronaos și naos. În mijlocul bisericii, la câțiva pași în fața catapeteasmei, se află o cruce înaltă de cinci metri.

Aceste aspecte sunt confirmate de protoiereul P. Drăghici, care afirmă că după evenimentele descrise anterior, Radu Ciobanu “*a mai trăit nouă ani, în care timp a zidit biserica chiar în locul unde*

*au fost crucile, din care unele se păstrează până în ziua de astăzi: șapte fiind puse în zidul catapeteasmei, una la iconostas înaltă până la tavan - plină cu inscripții, în majoritate nume, probabil ale credincioșilor, care înnegrite de fum nu se pot citi - și alte câteva în zidul de la intrare.” (1)*

Construirea bisericii a decurs încet, activitatea lui Radu Ciobanu fiind continuată ulterior de ginerele său, Popa Preda. Așa cum afirmă protoiereul P. Drăghici, după moartea (definitivă) a lui Radu Ciobanu, ginerele său, Popa Preda, a continuat lucrarea, înfrumusețând biserica cu *“jugrăveală, acoperind-o la început cu scoarță de teiu, pe urmă cu rogojini și mai târziu cu scânduri (blane) de stejar. Și isprăvindu-se în zilele luminatului Domn Io Mihai Constantin Șuțu, s-a sfințit cu blagoslovenia iubitorului de Dumnezeu Kir Kir Gligorie, Episcopul Râmnicului-Noul Severin în luna lui Octombrie 26”* - scrie protoiereul P. Drăghici în articolul citat. (1)

Deși comunică luna și data sfințirii bisericii, protoiereul P. Drăghici nu comunică anul. Afirmă doar că a avut loc în zilele *“luminatului Domn Io Mihai Constantin Șuțu”*. Se știe că domnitorul Mihai Constantin Șuțu a avut mai multe domnii scurte: prima între 1783 și 1786; a doua între 1791 și 1793; a treia între 1801 și 1802. Sfințirea bisericii s-a produs probabil pe timpul primei sale domnii, între anii 1783 și 1786, la aproximativ 30 de ani după ce păstorul Radu Ciobanu a avut vedeniile, a cioplit crucile și a demarat construirea lăcașului.

Date fiind condițiile zidirii sale și existența crucilor, biserica a devenit rapid un loc de pelerinaj.

Din toate părțile au venit fel de fel de bolnavi, ne informează P. Drăghici, *“cari îngenunchind cu evlavie la sfintele cruci și implorând mila divină, foarte mulți din ei se întorc sănătoși; iar din daniile lor biserica se împodobeste cu odoare, veșminte, candelile de argint.”* (1)

Între data sfințirii, probabil între anii 1783-1786, și anul 1921, când a fost vizitată de protoiereul P. Drăghici, *“biserica a fost reparată de două ori; deteriorându-se, frescele au fost văruiute, iar crucile din ziduri au fost tencuite”*. Trist și dureros, mai afirmă autorul citat, este că Biserica a fost jefuită de două ori în anul 1919, *“de nu a mai rămas decât piatra de Sf. Prestol goală, pe care o întinează jiviniile, ce s-au sălășuit în locurile unde odinioară au răsunat sfintele și dumnezeieștile cântări pentru slava Celui răstignit pe cruce, ca să ierte păcatele oamenilor”* (1).

În anul 1921 - mai afirmă protoiereul P. Drăghici - *“în calitatea mea de protoiereu al Județului Dolj, (am rugat n.n.) Onor Minister al Cultelor să acorde o sumă cât de modestă, cu care preotul să poată procura ceva din obiectele furate, ca să o redea iarăși cultului, căci satul (satul Cruci, n.n) fiind sărac și dânsul bătrân - hirotonit la 1879 - nu poate alerga prin alte părți să strângă; însă nu i s-a acordat nici un ban ! Cum între altele - caracteristica adevăratului român și bun creștin este dărnicia, socotesc că, din inițiativă particulară, s-ar putea aduna ceva (cam 5-6000 lei ar fi suficienți), căci e păcat să rămână în părăginire și aceasta, după cum mai este încă una în satul vecin tot sub îngrijirea aceluiași preot.”* (1)

## ✿ Pisania ✿

În anul 1969, la data de 1 Iulie, s-a constituit o comisie a Mitropoliei Olteniei, care a vizitat biserica din satul Cruci cu scopul de a “*cataloga bunurile cu valoare istorică, documentară și artistică*” (2).

Din informațiile obținute la fața locului, onorata comisie a întocmit un proces verbal și un scurt istoric al bisericii. Comisia a declarat biserica (cu Hramul) *Înălțarea Domnului* din satul Cruci, Parohia Goiești, Raionul Craiova, drept *monument istoric*. “*Biserica de față - stă scris în scurtul istoric atașat procesului verbal de constatarte și catalogare - se numește Crucile, având Hramul Înălțarea Domnului, fiind așezată în satul Crucile, la răsărit de comuna Goiești, la o depărtare de 6 kilometri de șoseaua Craiova - Amaradia. În prezent (adică în 1969 n.n.) această biserică deservește un număr de numai 40 de familii, satul este pe cale să se desființeze, enoriașii mutându-se unii în diferite orașe, iar alții clădindu-și locuințele pe loturile date de Sfatul Popular în acest scop la șoseaua Craiova - Amaradia.*” (2).

Biserica și satul Cruci, mai specifică procesul verbal de constatare, sunt așezate la extremitatea de răsărit a comunei Goiești, județul Dolj, iar ca șosea de legătură nu există decât un “*drum de tarla*”, care în timp de toamnă și iarnă devine impracticabil, distanța parcurgându-se numai cu picioarele. Se crede, mai stă scris în procesul verbal, că denumirea de Cruci s-a dat bisericii și satului pentru motivul că în biserică se află cinci cruci mari cioplite în lemn, așa cum au fost copacii crescuți în pădure, care sunt

așezate două în zidul de la catapeteasmă, două în stâlpii de susținere de la pronaos și una în iconostas, ultima având o înălțime de cinci metri. După cum se constată din pisanie, mai scriu membrii comisiei, *“data construirii este anul 1753”*.

Biserica este construită în întregime din cărămidă, în stil neobizantin, în formă de cruce, având altar, naos, pronaos și pridvor. Între naos și pronaos se află doi stâlpi de susținere de 0,80 metri. Dimensiunile externe ale bisericii sunt: 18 metri lungime, 8 metri lățime, 20 metri înălțime. Numele meșterilor nu se cunosc.

Biserica l-a avut drept ctitor pe Radu Ciobanu; la moartea sa, mai notează membrii comisiei, acesta a lăsat pe ginerele său Popa Preda să termine lucrarea. Membrii comisiei specifică faptul că ctitorul s-a hotărât să clădească biserica în urma unei vedenii, vedenie care este pictată sus în tinda bisericii, care o înfățișează pe *“Maica Domnului, chipul Mântuitorului și doi îngeri într-un stejar”*. Din păcate, astăzi, această frescă din tindă, care o înfățișează pe *“Maica Domnului, chipul Mântuitorului și doi îngeri într-un stejar”* nu mai este vizibilă, pridvorul bisericii prăbușindu-se între timp.

Comisia de catalogare prezintă și *pisania* bisericii. *“Această sfântă și Dumnezeiască Biserică - stă scris în pisanie - ce se preamărește Hramul Înălțării Domnului nostru Iisus Hristos, este zidită pe moșia Domnului Coconu Andrei Bălăcescu și această Sfântă Biserică s-au arătat în vedenie lui Radu Ciobanu care au însemnat-o cu cruci cu slobozenia și răposând întru Domnul au lăsat-o*

*această zugrăveală a Bisericii asupra ginerelui său Popa Preda ca să o zidească din temelie și a înălțat-o după cum s-a arătat în vedenie și au și înfrumusețat-o și cu multă zugrăveală cu multă milostenie după Blagoslovenia de astăzi dela iubitorul de Dumnezeu Kir Kir Gligorie Episcopu Râmnicului Noului Severin în zilele luminatului Domn Constantin Racoviță voevod la leatul 1753, isprăvindu-se în zilele luminatului Domn Mihai Constantin Șuțu. Luna octombrie 26 - Popa Zugravu.” (2)*

În mijlocul bisericii, mai stă scris în raportul comisiei, chiar în fața catapeteasmei, se află o cruce înaltă de cinci metri. *“Pe crucea cea mare sunt scrise următoarele: Cu vrerea Tatălui și cu ajutorul Fiului și cu săvârșirea Duhului Sfânt, ridică-tu-sa această Sfântă și cinstită Cruce întru hramul Cuvioasei Parascheva. Pomenește Doamne pe robii Tăi: Radu, Kira, Preda, Ioana, Mihai, Stana, Maria, Florea, Florica, Radu, Florica”* etc. (Fotocopia raportului comisiei este prezentată la sfârșitul acestei cărți.) Pisanian indică faptul că biserica are două hramuri: *“Înălțarea Domnului”* și *“Cuvioasa Parasheva”*. În continuare, comisia de catalogare redă numele preoților care au slujit în această biserică:

- 1/ Popa Ciocea Popescu.
- 2/ Popa Șerban Popescu.
- 3/ Popa Mihai Popescu.
- 4/ Popa Barbu Popescu.
5. Mihai Mijete.
- 6/ Marin Trocan zis Moacă.
- 7/ Diaconul Criste, frate cu Popa Barbu.



8/ Pr. Const. Georgescu.

9/ Pr. Constantin Motoceanu

10/ Pr. Ștefan Cârlugea.

Slujitori actuali: Preot Vasile Roșianu născut în anul 1898 și cântărețul Ion Gh. Muga, născut în anul 1921.

Ccomisia reunită în anul 1969 mai constată faptul că în biserică “*nu se găsesc obiecte de valoare istorică sau artistică*”. Cu toate acestea, comisia a decis trecerea bisericii din satul Cruci în rândul *monumentelor istorice* ale României. La capitolul “reparațiuni”, comisia constată că acestea s-au făcut astfel: în anul 1916 s-au făcut legături de fier atât în interior, cât și în exterior; în anul 1926 acoperișul a fost acoperit cu tablă; între anii 1940 și 1957 s-a înlocuit pardoseala, s-au refăcut stranele și scaunul arhieresc, s-a refăcut tencuiala la soclu.

Așa cum se prezintă astăzi, își încheie comisia raportul din anul 1969, biserica are nevoie de reparații generale. Datorită faptul că în urmă “cu câțiva ani” (probabil în deceniul al șaselea al secolului XX), s-au făcut incursiuni în căutare de petrol sau gaze naturale la o distanță de 500 de metri de biserică, care au necesitat explozii subterane, biserica a fost zguduită, legăturile de fier ce susțineau pereții s-au rupt, iar zidurile s-au crăpat.

Din păcate, în ziua de astăzi, biserica din satul Cruci nu mai figurează în rândul “monumentelor istorice”, așa cum a fost declarată de comisia reunită în anul 1969, astfel că este într-o stare avansată de degradare. Biserica din satul Cruci este practic o ruină, iar dacă nu se iau măsuri urgente, în câțiva ani nu va mai figura nici măcar în amintirea oamenilor.

## ❧ Craiova-Goiеști-Cruci ❧

Satul Cruci ține de comuna Goiеști, Județul Dolj. Comuna Goiеști, locul în care, de-a lungul istoriei s-au petrecut mai multe evenimente memorabile, dar din păcate astăzi uitate, se află la aproximativ douăzeci de kilometri nord-vest de Craiova - capitala județului Dolj.

Numele județului Dolj este legat de râul Jiu, care-l traversează de la nord la sud. Dolj înseamnă “pământul Jiului de Jos”. Prima atestare documentară a județului Dolj datează din 1444, când întreaga zonă mai purta numele de “regiunea Bălți”. Râul Jiu izvorăște în apropierea orașului Petroșani, județul Gorj (Gorj: “pământul Jiului de sus”), are o lungime de 331 kilometri și se varsă în Dunăre, în vecinătatea orașului Bechet.

Distanța dintre Craiova și Goiеști poate fi străbătută destul de repede. Drumul este asfaltat, traficul nu este chiar atât de aglomerat, astfel că, plecând din orașul Craiova, în maximum o jumătate de oră, un vizitator ocazional poate ajunge în centrul comunei Goiеști. De-o parte și pe alta a drumului ce leagă Craiova de Goiеști se înșiră mai multe comune și sate: Izvor, Șiminicul de Sus, Milești. Mare parte a acestor sate sunt dispuse în apropierea văii râului Amaradia. Râul Amaradia, ce are o lungime totală de 101 km, izvorăște la poalele Munților Parâng, în apropierea localității Roșia de Amaradia și se varsă în Jiu, în amonte de Craiova.

Drumul asfaltat și satele înșirate de-a lungul său sunt străjuite în partea de nord de dealuri, odinioară împădurite. Dealurile ce se învecinează cu râul Amaradia au o înălțimea ce variază de la 30 la

350 de metri deasupra nivelului mării. De altfel, întregul județ Dolj este format din trepte plate ce se ridică dinspre lunca Dunării la sud, spre dealurile Amaradiei. Dealurile Amaradiei sunt cele mai înalte forme de relief de pe cuprinsul județului Dolj.

În ziua de astăzi, Goieștiul este o comună destul de întinsă, formată din mai multe sate, fiind străbătută de râul Amaradia pe o distanță de aproximativ 7-8 kilometri. Pe partea stângă a sensului de curgere al râului Amaradia se află satele Muiereni, Vladimiri, Goiești, Mogoșești, Fântâni, iar pe partea stângă se află înșirate satele Pometești, Popeasa, Țandăra, Adâncata, Pioresți, Mălăești. Toate țin actualmente de comuna Goiești. Tot pe partea dreaptă a râului, spre răsărit, dincolo de satele Muiereni, Vladimiri și Goiești, dealurile Amaradiei se continuă printr-un platou întins, care cândva era străbătut de un drum nepietruit, din pământ, denumit inițial Drumul Muntenilor, iar apoi Drumul Muierii (actualmente este cunoscut doar sub această ultimă denumire). Din Drumul Muierii, străbătând platoul transversal, șerpuiind printre văi și dealuri, pornește un drum ce duce spre satul Cruci.

De la reforma administrativ-teritorială din anul 1966, satul Cruci se numește Gruîța. Probabil că, pentru urechile cam sensibile ale comuniștilor care s-au ocupat cu reforma administrativ-teritorială în anul 1966, denumirea Cruci era prea apăsătoare și le provoaca insomnii, astfel că s-au gândit că n-ar strica o rebotezare cu o denumire mai veche, dar care nu spune nimic și care era, probabil, pe placul "organelor": Gruîța. Această denumire n-a fost schimbată nici în ziua de astăzi.

Actualmente, în satul Cruci (Gruia) nu se mai află decât o singură familie - o singură casă ! Restul familiilor au fost strămutate în celelalte sate ale comunei Goești, în special în satele Muiereni și Vladimiri. Până acum aproape 60 de ani, la câțiva kilometri de satul Cruci se mai afla un sat, Ciorobești, dar și locuitorii săi au migrat în actualele sate goeștene Muiereni și Vladimiri.

La aproximativ doi kilometri de satul denumit odinioară Cruci, iar astăzi Gruia se află crucile și biserica construite de Radu Ciobanu pe moșia boierului Andrei Bălăcescu.

### ❧ Eisik, fiul lui Jekel... ❧

În prezent, biserica din satul Cruci este complet izolată între dealuri molcome și văi. Pe cărări din pământ bătătorit, ce șerpuiesc uneori printre parcele însămânțate cu porumb sau cu grâu, rarii vizitatorii ocazionali urcă și coboară lin, până ce ajung într-un punct din care, departe, în zare, chiar la îmbinarea cerului cu pământul, pe creasta unui deal, observă un mic detaliu arhitectonic.

Apropiindu-se treptat de acel detaliu arhitectonic, vizitatorii ocazionali înțeleg faptul că este vorba despre o construcție realizată de mâna omului, dar nu se conving de faptul că este vorba despre o biserică decât în momentul în care sunt suficient de aproape pentru a-i distinge detaliile.

Parcugând drumul, biserica apare și dispare uneori din fața ochilor, pe măsură ce vizitatorii urcă și coboară lin văile și dealurile. Privind biserica din depărtare, nu se poate ca vizitatorilor ocazionali să

nu le vină în minte primul vers al legendei populare Miorița: “pe-un picior de plai, pe-o gură de rai”. Și, într-adevăr, așa și este. Biserica din satul Cruci este așezată la îmbinarea cerului cu pământul, “pe-un picior de plai, pe-o gură de rai”.

Cât despre vizitatorii ocazionali, aceștia sunt extrem de rari; este o pustietate aproape nefirească: doar câțiva ciobani ce-și pasc turmele și, eventual, câțiva locuitori ai comunei Goiești ce-și îngrijesc parcelele cultivate cu porumb sau cu grâu. Chiar și parcelele cultivate nu se întind decât până la jumătatea distanței dintre Goiești și locul unde este amplasată biserica din satul Cruci. Din locul în care biserica începe să se profileze în zare, parcelele se răresc, iar vegetația crește nestingherită într-o savantă neorânduială.

În anul 2008, luna iunie, când a vizitat pentru prima oară biserica din satul Cruci (vizite care s-au repetat de-a lungul anilor ce au urmat), împreună cu câțiva prieteni pe care-i va menționa puțin mai departe, autorul acestei cărți a fost peste măsură de uluit, dar și peste măsură de dezamăgit. Aceste sentimente, în mod invariabil, le poate resimți orice vizitator ocazional. Sentimentul de uluire este generată de faptul că, la doar câțiva kilometri de orașul Craiova, există o asemenea comoară spirituală. După parcurgerea traseului Goiești-Crucii, și după ce este depășit un punct situat la aproximativ doi kilometri distanță de amplasamentul bisericii, orice vizitator are impresia că pătrunde într-un ținut miraculos, ce exercită o puternică atracție spirituală. Atracția spirituală a bisericii devine tot mai accentuată pe măsură ce vizitatorul se apropie de ea.

Aici se impune o scurtă constatare ce poate înflori în mintea oricărui vizitator ocazional al acestor locuri. În ziua de astăzi, majoritatea dintre noi, românii, suntem interesați de fel de fel de locuri sau monumente îndepărtate și exotice, pe care le vizităm cu substanțiale eforturi materiale. Din păcate, de cele mai multe ori, avem tendința de a minimaliza importanța locurilor și a monumentelor situate în imediata noastră vecinătate, după cum avem tendința de a uita istoria strămoșilor noștri, pe care o considerăm neinteresantă. Majoritatea dintre noi, românii, uităm și faptul că, mai întotdeauna, chiar în imediata noastră vecinătate, se află comori materiale și spirituale inestimabile, rod al unei istorii multimilenare și, de cele mai multe ori, dramatice.

Prin Evul Mediu circula o legendă valabilă, se pare, și cazul de față. Se spune că, în vremurile grele ale Evului Mediu, în orașul Cracovia, pe atunci capitala Poloniei, a trăit un învățat, pios dar foarte sărac, pe nume Eisik, fiul lui Jekel. Într-o noapte, învățatul a avut un vis. În vis i s-a poruncit să plece din Cracovia, orașul său de baștină, la Praga, pe atunci capitala Boemiei și să descopere o comoară ce sta ascunsă chiar sub podul principal ce ducea spre castelul regilor Boemiei. Învățatul, evident, neîncrezător, nici nu s-a gândit să plece la drum, dar visul s-a repetat încă de două ori. După ce a avut a treia oară același vis, învățatul Eisik, fiul lui Jekel, a pornit, în sfârșit, la drum. La Praga, Eisik a găsit cu ușurință podul, dar a avut o surpriză neplăcută: podul era păzit de ostașii regelui. Eisik, ca tot omul, s-a foit câțva timp în jurul podului, a cercetat împrejurimile cât mai neostentativ pentru a nu atrage

privirile gărzii, dar nu a avut curajul să sape pentru a descoperi comoara. Peste câteva zile, Eisik a atras atenția căpitanului gărzii ce păzea podul, care l-a interpellat cu nesperată bunăvoință, întrebându-l dacă nu cumva a pierdut ceva pe acolo. Om simplu și cinstit, învățatul i-a povestit acestuia visul. Evident, căpitanul gărzii a izbucnit în râs. “Cum poți să ai încredere în vise?”, l-a întrebat acesta pe sărmanul Eisik. “Dacă eu aș fi avut încredere în vise, demult aș fi fost plecat pe drum”. Iată ce am visat eu, îi povesti în continuare căpitanul gărzii. “Am visat că aud un glas care-mi poruncește să merg în Cracovia, în casa unui învățat pe nume Eisik, fiul lui Jekel și să sap în cotlonul murdar din spatele sobei, unde se află o comoară”. “Imaginează-ți, a continuat căpitanul gărzii, în timp ce în ochi îi sclipea probabil o luminiță malițioasă - cum ar fi fost să merg la Cracovia și să dărâm zidurile tuturor caselor din ghetoul unde pe jumătate din oameni îi cheamă Eisik, iar pe cealaltă jumătate Jekel”. Auzind acestea, învățatul Eisik, fiul lui Jekel mulțumi capitanului gărzii făcând o scurtă plecăciune și se întoarse într-o suflare acasă, la Cracovia, în casa situată în ghetou, săpă în cotlonul din spatele sobei și descoperi comoara. Se spune că, cu o parte din bani, învățatul Eisik a construit o casă de rugăciuni.

Morala legendei este simplă: comorile sunt foarte aproape de noi. Poate că nu-i o necesitate stringentă pentru noi, românii, să străbatem tot pământul pentru a descoperi comori ori pentru a ne face un “rost”, după cum nu este o necesitate să recurgem la diverse forme de înțelepciune exotice pentru a deveni înțelepți. Dumnezeu a făcut în așa

fel încât ceea ce românii au nevoie pentru propășire materială și spirituală să fie la îndemână. Darurile și “harurile” - atât cele materiale, cât și cele spirituale - ne-au fost deja oferite, problema este că fie nu le observăm, fiind prea preocupați de aspectele mărunte, total ne semnificative, ale vieții, fie au venit alții și ni le-au furat, pe fondul naivității (sau delăsării) noastre. Și poate, nu degeaba, memorabilele versuri ale lui Octavian Goga au căpătat, de-a lungul timpului, valoare de *motto* în arealul locuit de români: “munții noștri aur poartă, noi cerșim din poartă în poartă”.

Comorile materiale și spirituale ale poporului român se află aici, pe teritoriul României și nu în altă parte. Din păcate, noi, românii, ori ne ignorăm comorile spirituale și le lăsăm în paragină, ori vin alții și ni le fură. Biserica din satul Cruci este una din aceste comori spirituale inestimabile ale poporului român, ignorate și lăsate în paragină. Biserica din satul Cruci se află în apropierea nu doar a locuitorilor comunei Goiești ori a locuitorilor orașului Craiova, ci a românilor în general, indiferent în ce loc al Țării s-ar afla. Nici un român nu este nevoit să zboare cu avionul de-a lungul și de-a latul planetei, după cum nu trebuie să parcurgă mii de kilometri la volanul mașinii pentru a o vizita.

Biserica din satul Cruci este o comoară spirituală total ignorată, căci astfel nu se poate explica cum de-a ajuns în starea în care se află: o ruină. De aici, sentimentul de dezamăgire ce cuprinde orice vizitator ocazional aflat în fața sa, imediat după ce sentimentul de uimire se va fi topit. Oricum, vizitatorii ocazionali nu au prea multe șanse să ajungă la biserica din satul Cruci, mai cu seamă că nu există un drum asfaltat sau



măcar pietruit pe care să se deplaseze. Și, pe deasupra, în ziua de astăzi nu există prea multe persoane capabile să ofere informații precise vizitatorilor ocazionali cu privire la istoricul și importanța bisericii.

Mai mult decât atât: nu există nici un fel de informații cu privire la crucile propriu-zise aflate în interiorul lăcașului, a căror amplasare este probabil unică în lume. Este ca și cum biserica din satul Cruci nu există, ceea ce este aproape incredibil.

## ✿ Biserica ✿

Din fericire, actualmente, în comuna Goiești încă mai există câteva persoane capabile să ofere vizitatorilor ocazionali informații cu privire la biserica din satul Cruci.

Cea mai competentă persoană care poate oferi vizitatorilor ocazionali informații valoroase cu privire la biserica din satul Cruci este chiar preotul comunei Goiești, *Dumitru Staicu*. Preotul Dumitru Staicu merge, ori de câte ori are ocazia, la biserica din fostul sat Cruci. Mai mult decât atât, în fiecare an, în ziua în care poporul ortodox prăznuiește Înălțarea Domnului Iisus Hristos, preotul Dumitru Staicu ține o slujbă în fața bisericii din fostul sat Cruci, pe un altar realizat ad-hoc, din cărămizi puse una peste alta.

Altă persoană care poate oferi informații cu privire la biserica din satul Cruci este *Nicolae Stoe*. De-a lungul ultimilor ani, Nicolae Stoe a adunat, din diferite surse, informații cu privire la istoria satului Goiești și, mai ales, a bisericii din satul Cruci. În

ultimii ani, Nicolae Stoe a fost un vizitator frecvent al lăcașului din satul Cruci. O parte dintre informațiile folosite în această carte provin de la el (o altă parte provin de la Preotul Dumitru Staicu, care a avut amabilitatea de a pune la dispoziția autorului acestei cărți copia după pisană originală a bisericii din satul Cruci).

O persoană care poate oferi informații prețioase vizitatorilor ocazionali cu privire la biserica din satul Cruci este *Constantin Oprea*, profesor la Școala generală din Goiești. Constantin Oprea a copilărit chiar în comuna Goiești, satul Muiereni. Drumurile tinereții l-au purtat o perioadă de timp pe Constantin Oprea departe de comuna natală. După ce a terminat Facultatea de matematică, Constantin Oprea a obținut un post de profesor undeva în Moldova. După câțiva ani, s-a mutat mai aproape de casă, în orașul Craiova. Un resort nevăzut l-a împins apoi pe Constantin Oprea să revină în comuna sa natală, Goiești, unde a obținut un post de profesor la Școala generală. Constantin Oprea nu și-a uitat locurile natale. Acum, că s-a reîntors acasă, are răgazul că cerceteze mai îndeaproape locurile natale și istoria lor, iar biserica din satul Cruci este punctul de pornire. Oricum, fără ajutorul și călăuzirea sa, autorul acestei cărți n-ar fi ajuns niciodată la biserica din satul Cruci.

Unul dintre cei mai buni cunoscători ai acestor locuri este însă *Vasile Vlăduțescu*, care a locuit în copilăria sa chiar în satul Cruci; ulterior, după desființarea administrativă a satului, Vasile Vlăduțescu s-a mutat în comuna Goiești (sat Muiereni). Vasile Vlăduțescu încă își amintește cu

nostalgie vremurile de odinioară, când căruțe încărcate cu credincioși veneau din toate colțurile țării pentru a se închina și a se ruga în fața crucilor din interiorul bisericii. Mulți dintre ei dormeau noaptea de dinaintea sărbătorii Înălțării Domnului în tinda bisericii de la Cruci, în speranța că vor fi vindecați.

În ziua de astăzi, biserica din satul Cruci este într-o stare avansată de degradare. Edificiul este susținut de mai multe bârne masive din lemn ce sprijină pereții și de un brâu din metal, ce-o înconjoară pe exterior. În interior, o bară transversală din metal împiedică pereții să se surpe.

Evident, cine se încumetă să viziteze incinta bisericii, o face pe propria sa răspundere, atât este de degradată datorită intemperiilor ce s-au abătut asupra ei.

Biserica din satul Cruci (sau, mai exact spus, din fostul sat Cruci) este destul de spațioasă, în formă de navă, cu două turla: turla mică se află în dreptul pronaosului, iar turla cea mare, Pantocratorul, se află în mijlocul naosului. Datorită faptului că ușile și ferestrele au dispărut demult, frescele ce împodobeau cândva sfântul lăcaș sunt deteriorate, iar masa Sf. Prestol, din piatră, este răsturnat.

Crucea cea mare, cu o înălțime de 5 metri, ce se află la câțiva metri de catapeteasmă, chiar în mijlocul bisericii, este înclinată într-o parte și se sprijină pe o bară de fier ce susține transversal pereții. Din păcate, crucea cea mare este supusă intemperiilor, întrucât acoperișul turlei celei mari, denumită Pantocrator, este spart. Ploaia, ninsoarea

și vântul pătrund în voie atât prin Pantocratorul spart, cât și prin locul unde ar fi trebuit să se afle ușile, precum și prin ferestrele sparte.

În afara crucii celei mari, în ziua de astăzi mai sunt vizibile încă patru cruci. Cele patru cruci nu au o înălțime mai mare de doi metri. Ele sunt zidite în pereți, astfel că starea lor, în comparație cu a celorlalte elemente arhitectonice, este mai bună. Două cruci se află zidite în stâlpii de susținere ai pronaosului, iar celelalte două cruci sunt zidite pe peretele catapeteasmei, de-o parte și de alta a Ușilor Împărătești: una spre miazănoapte și una spre miazăzi.

Un alt element important al bisericii din satul Cruci este, desigur, masa Sf. Prestol din altar. Din păcate, fiind din piatră masivă, cântărind multe zeci de kilograme, masa Sf. Prestol este răsturnată într-o parte și nu poate fi clintită. Despre masa Sf. Prestol din Sfântul Altar nu există informații suplimentare; nu se știe cine a construit-o și cum a ajuns în biserica de la Cruci.

În biserică se mai află un element de excepțională importanță, despre care nu există mărturii scrise, ci doar orale: un izvor tămăduitor ce izvora cândva chiar în Sfântul Altar - mai precis în partea dreaptă a acestuia. Acum, izvorul a secat, astfel că nu se mai vede decât o groapă de vreo treizeci de centimetri lățime și vreo douăzeci de centimetri adâncime. Localnicii spun că, de-a lungul timpului, mulți oameni s-au vindecat de boli grave cu apa de la acest izvor tămăduitor.

Frescele pictate odinioară pe pereții bisericii din satul Cruci sunt în mare parte degradate. Cu

toate acestea, calitatea lor excepțională încă este evidentă. Fără uși, fără ferestre, sprijinită de propte masive de lemn pentru a nu se prăbuși, înconjurată de un brâu metalic pentru a nu se destrăma, biserica din satul Cruci creează privitorului o senzație de dezolare adâncă.

Nu numai că este vorba despre o biserică care, ca orice lăcaș de cult creștin, este târnosită (sfințită) și afierosită (închinată) Atotputernicului Dumnezeu, ci și datorită faptului că în ea s-au produs, de-a lungul timpului, multe și însemnate minuni.



## MINUNI CU ACTE ÎN REGULĂ

### ☞ Vedeniile ☞

De-a lungul timpului, în biserica din satul Cruci s-au produs multe și însemnate evenimente excepționale, unele dintre ele intrând în categoria minunilor. Aceste evenimente excepționale trebuie, într-un fel sau altul, evidențiate și, mai ales, tălmăcite - adică interpretate.

Cu privire la acest subiect, savantul român Mircea Eliade atrăgea atenția asupra “opacității” majorității documentelor spirituale. *“Orice document, chiar contemporan, este spiritual opac atâta vreme cât nu reușim să-l descifrăm, integrându-l într-un sistem de semnificații”*, afirma Mircea Eliade în una din cărțile sale principale, *“Tratat de istoria religiilor.”* (3)

Și în cazul evenimentelor excepționale petrecute la biserica din satul Cruci se poate vorbi despre o “opacitate”; pentru a le înțelege cât de cât semnificația, chiar și incomplet, evenimentele excepționale trebuie tălmăcite, adică integrate într-un “sistem de semnificații” coerent.

Este cât se poate de evident că, în cazul evenimentelor petrecute la biserica din satul Cruci, o astfel de tălmăcire, interpretare sau integrare într-un sistem coerent de semnificații nu poate să fie decât limitată; sursa acestei limitări este, pe de-o parte, sărăcia informațiilor ce au parvenit până în zilele noastre, iar pe de altă parte nivelul scăzut al cunoștințelor actuale cu privire la cauza reală a producerii unor astfel de evenimente.

Trebuie evidențiat, înainte de toate, faptul că evenimentele excepționale s-au produs atât în perioada inițială a cioplierii crucilor și a construirii bisericii, cât și după aceea. Evenimentele excepționale inițiale s-au produs pe durata vieții ctitorului, Radu Ciobanu, iar cele ulterioare au constat în tămăduiri ale pelerinilor care au trecut pragul bisericii și s-au rugat cu adâncă evlavie și credință în fața crucilor, ori s-au spălat cu apa izvorului tămăduitor ce izvora din altar.

Primul și cel mai important eveniment excepțional a fost, fără nici o îndoială, vedenia sau, mult mai probabil, vedeniile păstorului Radu Ciobanu. Recapitulând desfășurarea evenimentelor, așa cum apar în descrierile celor două surse disponibile și anume articolul scris de protoiereul P. Drăghici în anul 1921 și pisania atașată procesului verbal realizat de comisia Mitropoliei Olteniei, care a cercetat biserica din satul Cruci în anul 1969, constatăm că sursele nu se contrazic, ci se completează, deși punctează evenimente diferite.

Așa cum afirma protoiereul P. Drăghici, totul a început atunci când păstorul Radu Ciobanu a poposit cu turma în locul în care, ulterior, avea să fie construită biserica. Ostenit, păstorul a adormit la

liziera unei păduri și avut un vis, în care i s-a poruncit să construiască o biserică; deșteptându-se, Radu Ciobanu s-a speriat de conținutul acestui vis, și-a luat turma și a plecat acasă, la Arcești, în județul Olt. După trei ani, poposind cu turma în aceleași locuri, păstorul a avut de data aceasta o vedenie, în care un înger i-a poruncit să construiască biserica. De fapt, așa cum se poate remarca, îngerul i-a repetat păstorului porunca pe care acesta o primise în vis, cu trei ani în urmă, de a construi o biserică.

Dacă cioplirea crucilor și debutul construirii bisericii sunt datate 1753, înseamnă că visul s-a produs cu trei ani mai înainte, adică undeva prin anul 1750. Informațiile privind visul și vedenia avute de păstorul Radu la un interval de trei ani apar doar în articolul protoiereului P. Drăghici. O astfel de informație nu putea fi preluată de către protoiereul P. Drăghici decât de la oamenii locului și de la preoții bisericii care trăiau în perioada în care acesta s-a documentat pentru scrierea articolului. Așadar, deși informațiile privind visul și vedenia apar doar în articolul protoiereului P. Drăghici, în contextul dat de derularea evenimentelor, sunt pe deplin veridice.

Totuși, în acest caz, nu este nimic nou sub soare. Mulți alți ctitori au primit porunca de a construi o biserică prin intermediul unui vis sau printr-o vedenie. Un caz relativ similar, dar mult mai mediatizat, s-a produs acum trei secole (decă într-o perioadă apropiată de cea în care a trăit păstorul Radu Ciobanu), în localitatea Nămăiești, lângă Câmpulung Muscel.

Potrivit tradiției, acum aproximativ trei secole, trei ciobani au poposit peste noapte lângă niște



stânci, chiar în locul unde se află astăzi biserica mănăstirii de la Nămăiești. Adormind peste noapte, toți trei au avut același vis: au auzit bătăi de clopot, cântări bisericești (sau, poate, îngerești), apoi le-a apărut un înger care le-a revelat faptul că într-o grotă din acele stânci se află, de multe secole, o icoană a Maicii Domnului. Dimineața, cei trei ciobani și-au povestit unul altuia visul, apoi s-au speriat, precum Radu Ciobanu, și s-au mutat pe celălalt versant al dealurilor de la Nămăiești.

Noaptea următoare visul s-a repetat, dar ciobanii s-au speriat și mai tare. Abia a treia noapte, tot în vis, celor trei ciobani le-a apărut Maica Domnului, care le-a arătat locul unde se află icoana. Când s-au trezit în dimineața următoare, ciobanii au căutat în locul arătat chiar de Maica Domnului și au găsit icoana.

După cum afirmă tradiția mănăstirii Nămăiești, icoana descoperită de cei trei păstori prin intermediul unor vise este de o importanță excepțională, întrucât a fost realizată la începutul erei creștine de către Evanghelistul Luca după chipul adevărat al Maicii Domnului. Se știe că Evanghelistul Luca a fost scriitor, medic și pictor. Ca scriitor a scris Evanghelia ce-i poartă numele, ca medic a tămăduit foarte mulți oameni, iar ca pictor a realizat, pe timpul vieții Maicii Domnului și la îndemnul Ei direct, un număr de 12 icoane. Cele 12 icoane reproduc chipul adevărat al Maicii Domnului.

Ulterior, la îndemnul Maicii Domnului, cele 12 icoane au fost înmânate celor 12 apostoli ai lui Iisus Hristos. Fiecare dintre Apostoli a luat cu sine, în călătoria misionară de propovăduire a Evangheliei, icoana ce-i fusese dăruită.

Icoana de la Nămăiești, afirmă aceeași tradiție, este chiar una din cele 12 icoane realizate de către Evanghelistul Luca; mai precis spus, este icoana pe care Maica Domnului i-a dat-o Apostolului Andrei. Această icoană a fost purtată de Apostolul Andrei în misiunea sa de apostolat pe teritoriul vechii Dacii, undeva între anii 50 și 60 ai erei creștine.

Tradiția afirmă că, după ce a propovăduit în Dobrogea, sediul principal de propovăduire fiind locul unde astăzi se află peștera ce-i poartă numele, Apostolul Andrei a călătorit în Dacia Superioară. Aflând că în locul ce se va numi mai târziu Nămăiești se află un templu al zeului autohton Zalmoxis, Apostolul Andrei s-a oprit o scurtă perioadă, pentru a-i creștina pe sacerdoții daci de acolo. Când a ajuns la locul unde se afla templul, Apostolul Andrei și însoțitorii săi nu au găsit nici un suflet de om. Acesta este motivul pentru care Apostolul Andrei s-ar fi adresat însoțitorilor săi cu cuvintele “nemo est”, adică “nu este nimeni”. Constatarea Sfântului Apostol a devenit nume și chiar renume: “nemo est” a devenit Nămăiești.

Descoperirile arheologice și cercetările istoricilor moderni confirmă faptul că templele zeului Zalmoxis erau subterane, în ele coborându-se printr-un puț. Icoana despre care este vorba a fost lăsată de Apostolul Andrei chiar în încăperea subterană a templului, acesta coborând cu ajutorul unei frânghii prin deschizătura aflată pe plafonul încăperii. Deschizătura prin care a pătruns Apostolul Andrei se afla chiar în locul unde acualmente se găsește turla bisericii de la Nămăiești. Apostolul Andrei a lăsat icoana în partea de nord a grotei, cam

în aceeași poziție în care se află și astăzi. Spre deosebire de celelalte biserici creștin-ortodoxe, biserica de la Nămăiești este orientată spre nord. Ceea ce înseamnă că s-a păstrat vechea structură a templului dacic. De fapt, se știe că dacii aveau majoritatea templelor orientate spre nord, spre ceea ce ei considerau a fi “polul nord” al lumii.

Șaptesprezece secole mai târziu, cei trei ciobani au descoperit, la îndemnul și cu ajutorul Maicii Domnului, deschizătura prin care au pătruns în străvechiul templu al lui Zalmoxis și au găsit icoana. Ulterior, chiar în acel loc a fost ridicată biserica de la Nămăiești; grotă interioră formează astăzi naosul bisericii, iar pe locul vechii intrări, prin care, cu ajutorul unei frânghii, a pătruns odinioară Apostolul Andrei, se află turla.

Aici, se poate deschide o scurtă paranteză pentru a remarca faptul că este falsă afirmația unor cercetători materialişti actuali care afirmă că nu există reproduceri ale chipului real al Maicii Domnului, realizate în timpul existenței Sale trupești. Iată că există. Nu una singură, ci douăsprezece. La fel de falsă este și afirmația că nu există reproduceri reale după chipului Mântuitorului Iisus Hristos. Există, căci ce altceva este chipul produs pe ceea ce poartă numele de *marama* Domnului Iisus Hristos.

Potrivit tradiției, marama originală, denumită “*imagea nefăcută de mână omenească*”, a fost realizată chiar pe timpul existenței trupești a Mântuitorului, pentru un rege pe nume Abgar, care suferea de lepră. Abgar era în acea perioadă regele cetății Edessa, aflată prin Siria de astăzi. Auzind de

vindecările Domnului Iisus Hristos, regele Abgar a trimis un sol pe nume Hannan (Anania) cu o scrisoare prin care-L ruga pe Mântuitor să vină în cetatea sa pentru a-l vindeca. Datorită faptului că Hannan era pictor, Abgar i-a poruncit acestuia să-i facă Mântuitorului un potret. Deși a încercat să-I facă portretul, Hannan a eşuat datorită “slavei negrăite” a chipului lui Dumnezeu făcut om. Atunci, pentru a îndeplini dorința regelui Abgar, Iisus Hristos a cerut apă și s-a spălat pe față, apoi și-a șters fața cu o maramă, pe care s-au imprimat trăsăturile chipului Său. Cu ajutorul maramei, în cele din urmă, regele Abgar s-a vindecat. În Evul Mediu, marama a avut o istorie foarte zbuciumată, ajungând la Constantinopole prin anul 965 sau 968, dar trăsăturile chipului real al Domnului Iisus Hristos au fost reproduse neîncetat în fresce și icoane, figurând pe pereții multor biserici.

Așadar, poate fi frapantă similitudinea dintre evenimentele în care a fost implicat păstorul Radu Ciobanu la Cruci și evenimentele în care, fără voia lor, au fost implicați cei trei ciobani de la Nămăiești.

Înainte de toate, trebuie remarcat faptul că toți au fost ciobani, oameni simpli, fără învățătură de carte; nu au fost notabilități ale vremii, domnitori, postelnici, boieri sau... parlamentari.

Un alt punct comun este că, la început, toți au primit informații de natură spirituală în vis, fiind informați de îngeri cu privire la aspectele pe care trebuia să le rezolve. De asemenea, un punct comun este și faptul că, după ce au primit porunca, s-au speriat și au plecat cât au putut de repede din acel loc. Mai mult decât atât: datorită neîncrederii lor, a doua oară au primit îndemnul de a continua ceea ce li

s-a spus nu de la îngerii, ci direct de la Maica Domnului. Diferența dintre cele două cazuri este una singură: ciobanii de la Nămăiești trebuiau să descopere ceva ce exista și fusese cândva ascuns, adică o icoană străveche, iar Radu Ciobanu trebuia să construiască ceva nou, și anume o biserică; asta în condițiile în care, în satul Cruci, după informațiile existente în prezent, nu mai existase un artefact ce trebuia reconstruit. Doar săpăturile arheologice mai pot confirma sau infirma dacă a existat, înaintea anului 1753, vreun artefact religios ori de altă natură, în acele locuri.

Pisania confirmă afirmațiile protoiereului P. Drăghici și anume faptul că păstorul Radu Ciobanu este ctitorul de drept al bisericii, dar vorbește direct despre vedenie. Conținutul pisaniei este laconic: *“această Sfântă Biserică s-au arătat în vedenie lui Radu Ciobanu care au însemnat-o cu cruci.”* (1)

Raportul comisiei Mitropoliei Olteniei reunite în anul 1969 mai aduce o completare extrem de valoroasă, semn că problema este mult mai complicată, iar vedenia păstorului Radu Ciobanu a fost mult mai amplă. Membrii comisiei specifică faptul că *“ctitorul s-a hotărât să clădească biserica în urma unei vedenii, vedenie care este pictată sus în tinda bisericii”*, vedenie care o înfățișează pe *“Maica Domnului, chipul Mântuitorului și doi îngeri într-un stejar.”* (1)

Din păcate, fresca ce reproduce această vedenie nu mai este vizibilă în ziua de astăzi, fiind parțial deteriorată, parțial acoperită cu var.

Așadar, ctitorul de la Cruci a fost anunțat într-o primă fază, în vis, despre ceea ce trebuia să facă, s-a speriat și a fugit de acolo; apoi, după trei ani, adică

probabil la următorul popas pe acele meleaguri, a avut una sau mai multe vedenii, în care i-au apărut doi îngeri, Maica Domnului și Mântuitorul Iisus Hristos.

Chiar dacă cei doi îngeri, Maica Domnului și Iisus Hristos au fost pictați împreună nu înseamnă că i-au apărut simultan în vedenie păstorului. Este foarte posibil să-i fi apărut succesiv - în vedenii succesive. Mai întâi îngerii, apoi Maica Domnului și, în cele din urmă, însuși Iisus Hristos. Fresca a sintetizat într-o singură imagine, evenimente desfășurate succesiv, într-o perioadă variabilă de timp.

### ❧ “Arătarea” ❧

Trebuie subliniat faptul că, așa cum specifică explicit sursele citate, a fost vorba despre o *aparitiie* sau *arătare* a unor înalte ființe spirituale și despre o *vedenie*, fenomene de natură spirituală ce necesită câteva explicații.

Explicațiile, în cazul de față, sunt necesare tocmai pentru integrarea evenimentelor într-un sistem coerent de semnificații, dar nu trebuie uitat că orice explicație nu poate fi, în actualul stadiu al cunoștințelor, decât incompletă. Orice descoperire ulterioară le poate confirma sau infirma.

*Apariția* a fost denumită, într-un limbaj mai vechi, “*arătare*”. Apariția sau arătarea poate fi înțeleasă ca fiind o *teofanie*, ceea ce implică manifestarea concretă a unei înalte ființe spirituale. În sens strict, teofania (termenul grecesc *theophaneia*: *theos* înseamnă Dumnezeu, iar *phainesthai* înseamnă a se manifesta sau a se face

cunoscut) se referă la apariția lui Dumnezeu, în una din cele trei ipostaze ale Sale, Tatăl, Fiul, Sfântul Duh, dar poate fi extinsă și la apariția sau manifestarea fie a unor îngeri, fie a Maicii Domnului, Sfânta și Preacurata Fecioară Maria. Teofania este adesea însoțită de fenomene luminoase și sonore extrem de puternice, ce pot provoca, în cel ce le percepe, șocuri existențiale și cognitive semnificative.

De altfel, așa cum specifică nenumărate tradiții locale ce aparțin unor mănăstiri, pe teritoriul României au avut loc nenumărate apariții (“arătări”) fie ale unor îngeri (în special, ale Arhanghelului Gabriel, în calitatea sa de “Vestitor”), fie ale Maicii Domnului (România este “Grădina Maicii Domnului” nu doar în mod metaforic, ci cât se poate de concret, ca spațiu sacru în care, în afara muntelui Athos, Maica Domnului se manifestă cel mai des pentru a ajuta și îndruma turma Mântuitorului Iisus Hristos), fie direct ale Domnului Iisus Hristos. Cele mai multe dintre ele au avut loc în spațiul sacru al unor mănăstiri sau biserici, în prezența unor preoți, călugări sau a altor persoane “îmbunătățite”, dar nu trebuie uitate nici aparițiile ce s-au produs în prezența unor laici.

Al doilea termen care trebuie cât mai clar definit este cel de *vedenie* - astăzi se folosește mai mult termenul de “viziune”. Evident, vedenia sau viziunea nu trebuie confundată cu halucinația, așa cum are tendința de a interpreta concepția materialistă. Capacitatea unor oameni de a avea vedenii sau viziuni este o capacitate de natură spirituală sau sufletească (duhovnicească) ce se manifestă, cel mai adesea, la persoane

“îmbunătățite”, în special la călugări (în sens creștin, persoanele “îmbunătățite” sunt cele care urmează un program de pregătire adecvat prin rugăciune, post, spovedanie, împărtășanie etc). Unele surse ortodoxe folosesc expresia arhaică “străvedere”, vorbind despre “harisma străvederii”. Harisma sau darul străvederii apare adesea la persoanele îmbunătățite, alături de alte câteva harisme precum harisma discernământului (diakritikos) și harisma cunoașterii inimilor (kardiognosia).

În mediile laice, pentru a desemna capacitatea unor oameni de a avea viziuni sau vedenii se mai folosește termenul de “a doua vedere” sau “clarvedere”. După cum indică o relativ bogată documentație vehiculată în media mondială, caracteristica spirituală sau sufletească denumită vedere duhovnicească, clarvedere, a doua vedere, străvedere sau orice altă denumire i se mai conferă, poate apărea și în mod spontan, pentru o perioadă de timp mai lungă sau mai scurtă, la unii laici care trec prin experiențele dramatice de moarte clinică sau “la limita morții” (ceea ce în media occidentală poartă numele de “*near death experience*”).

Tot în mod spontan, pentru o perioadă mai scurtă ori mai lungă de timp, dar în mod cu totul excepțional, această capacitate poate să apară uneori și la persoanele curate sufletește și trupește, persoane despre care se spune că au “inima curată”.

În mod frecvent, această capacitate poate să apară la copii, în special la cei aflați în stadiul prealfabetic sau la cei care nu au un contact prelungit cu “binefacerile” tehnologizate ale acestei lumi și ale acestui veac. Mecanismul de funcționare și de apariție spontană, pentru o perioadă mai scurtă



ori mai lungă, a capacității spirituale de (stră)vedere sau clarvedere la persoanele laice enumerate anterior a fost prea puțin cercetat în mediile științifice, dar în mod cert are multe conotații și trebuie interpretat în funcție de mai mulți parametri. Indiferent de conotațiile ce i se conferă, acest fenomen de natură spirituală nu trebuie însă disociat de activitatea Sfântului Duh, a treia Persoană a Sfintei Treimi, care, în condiții de puritate sufletească (inimă curată), înalță ființa omului spre percepția - vederea sau auzirea - celor ce aparțin lumii nevăzute sau invizibile. Dumnezeu, așa cum ne învață Crezul, este creatorul atât a lumii văzute, cât și a celei nevăzute sau invizibile

În cazul lui Radu Ciobanu se poate vorbi cu îndreptățire despre vedenie sau viziune, ceea ce înseamnă că, în mod cu totul excepțional, acesta a dobândit această capacitate pentru o perioadă variabilă de timp. Așadar, în contextul dat, se poate presupune cu deplin temei că Radu Ciobanu făcea parte dintre acele persoane laice care, fie în urma unor însușiri personale native sau fie în urma alegerii Domnului, a dobândit, pentru o perioadă mai lungă ori mai scurtă, capacitatea de a avea vedenii sau viziuni.

Evident, vedeniile și viziunile nu au nimic de-a face cu halucinațiile, așa cum pot considera cei care se au îmbrățișat concepția materialistă, ci trebuie interpretate cu cea mai mare seriozitate. Deși, în cazul lui Radu Ciobanu, motivul real al dobândirii unei astfel de capacități rămâne necunoscut, se poate vorbi despre un triptic, adică despre trei momente esențiale: în prima fază i-a apărut un înger (mai întâi

în vis, apoi în vedenie), în a doua fază i-a apărut (în vedenie) Maica Domnului și, în cele din urmă, i-a apărut însuși Domnul Iisus Hristos.

Informațiile furnizate de către protoiereul P. Drăghici sunt explicite, deși sunt prezentate decalat. El afirmă textual: *“Radu Ciobanu păzindu-și turma de oi prin locurile acestea pe unde atunci era numai pădure seculară, a adormit sub niște copaci și în vis i s-a arătat îngerul care i-a zis: să faci Biserică.”* Și, mai jos, autorul citat continuă: *“Deșteptându-se speriat, a fugit la Olt, la Arcești; dar după trei ani se pomenește cu turma iar aici, și din nou, în vedenie, este sfătuit să facă Biserică. De astă dată nu mai fuge...”*. Apoi, într-o altă parte a articolului său, protoiereul P. Drăghici face următoarea afirmație: *“în urma arătării Domnului în vedenie lui Radu Ciobanu care au și însemnat locul cu cruci.”* (1)

La rândul ei, pisania este la fel de explicită; în frescă sunt reprezentați: *“Maica Domnului, chipul Mântuitorului și doi îngeri într-un stejar”*, care i-au apărut păstorului Radu. Îngerul vestește sau, în sens modern, transmite omului ce trebuie să facă; porunca aparține însă Maicii Domnului sau Domnului Iisus Hristos. Dacă omul se sperie la vestirea îngerului, pleacă sau face altceva decât spune porunca, în faza a doua apare Maica Domnului care confirmă porunca și ajută omul să o ducă la îndeplinire. Maica Domnului este mijlocitoarea și ajutătoarea omului. Totodată, Maica Domnului îl naște pe Domnul Iisus Hristos în sufletul fiecărui credincios, așa cum, odinioară, la începutul erei creștine, L-a născut pe Iisus Hristos în lumea oamenilor.

Cu privire la clarificarea identității acestui înger se pot vehicula două ipoteze de lucru. Potrivit primei ipoteze de lucru, care poate fi luată în considerare cel puțin teoretic, îngerul ce i-a apărut păstorului Radu Ciobanu a fost Îngerul României sau, mai exact spus, Îngerul Protector al României, ființă îngerească de rang foarte înalt care ocrotește arealul ocupat de Poporul Român.

Potrivit unor tradiții mistico-populare (care însă nu au corespondent în concepția teologică creștină, dar care pot fi dezbătute ori de câte ori este cazul), România este protejată de o înaltă ființă îngerească care are misiunea de a veghea arealul geografic ocupat de Poporul Român. Arealul peste care stăpânește Îngerul României este mult mai întins decât teritoriul geo-politic actual. Limitele acestui areal țin de la Nistru până la Tisa, de la sudul Dunării (inclusiv Cadrilaterul în partea de sus-est) până în Bucovina. Aceste tradiții mistice de origine populară afirmă că Îngerul protector al Poporului Român este echivalentul, la scară mare, al îngerului protector (veghețor) al unui om. Potrivit tradiției ortodoxe, începând de la Botez, fiecare om are un înger veghețor, care-l însoțește toată viața. Mai mult decât atât, începând din momentul cununiei, fiecare familie are un înger protector.

Într-un fel, această concepție mistico-populară pare a avea corespondențe temeinice în concepția promovată de un mare mistic creștin, care a trăit prin secolul al șaselea, pe nume Dionisie Areopagitul. Acesta clasifică ființele îngerești în nouă "cete". Cele nouă cete, împărțite la rândul lor în trei triade, sunt formate din următoarele categorii de îngeri:

prima triadă este formată din Serafimi, Heruvimi și Tronuri, a doua triadă este formată din Domnii, Puteri și Stăpâniri, iar a treia triadă este formată din Începătorii, Arhangheli și Îngerii propriu-ziși. (4)

Despre Serafimi, Dionisie Areopagitul împreună cu toată tradiția creștin ortodoxă, afirmă că sunt “aprinși de focul iubirii lui Dumnezeu” - serafim însemnând în limba ebraică “arzător” sau “înflăcărat” -, ei fiind cei care transmit Poruncile lui Dumnezeu celorlalte cete îngerești și, bineînțeles, prin intermediul acestora, tuturor ființelor. Dumnezeu este Iubire, iar Voia lui Dumnezeu înseamnă revărsarea Iubirii Sale asupra cosmosului.

Heruvimii sunt îngerii “revărsării înțelepciunii”, ei ajutând toate fapăturile pe drumul cunoașterii operei lui Dumnezeu, care este cosmosul. Cosmosul (atât aspectul văzut, cât și cel nevăzut) este atât manifestarea Voii lui Dumnezeu, cât și a Iubirii și Înțelepciunii Sale. Cuvântul cosmos, preluat în limbile moderne din limba greacă veche (“kosmos”), chiar asta înseamnă: o lume organizată potrivit Voinței, Iubirii și Înțelepciunii lui Dumnezeu. În antiteză cu cosmosul este haosul (tot un termen grecesc vechi care a pătruns în limbile moderne), care desemnează o lume lipsită de organizare, de iubire și de înțelepciune.

A treia ceată a primei triade este formată din Tronuri, fapături îngerești care s-au adâncit atât de mult în cunoașterea și dragostea de Dumnezeu, încât Dumnezeu “stă” sau “se sprijină” pe ele ca pe niște “scaune” sau “tronuri”. Prin intermediul îngerilor din prima triadă, Voința, Iubirea și Înțelepciunea lui Dumnezeu se transmit îngerilor din următoarele cete

și, de la ei, tuturor ființelor. A doua triadă începe cu Domniile, care transmit oamenilor harul stăpânirii înțelepte, atât a stăpânirii de sine (ce presupune înfrânarea, asceza, dreapta judecată etc.) care trebuie să fie trăsătura de bază a fiecărui om, cât și harul stăpânirii celorlalți - în cazul conducătorilor de grupuri. A doua ceată a celei de-a doua triade este formată de Puteri, care au atribuția de a ocroti stelele și planetele, iar a treia ceată este formată din Stăpâniri, ființe îngerești care au primit putere de la Dumnezeu asupra demonilor și ajută oamenii să li se împotrivescă în acțiunile lor situate în acord cu Poruncile lui Dumnezeu.

A treia triadă este formată din trei cete îngerești: Începătoriile, Arhanghelii și Îngerii propriu-zisi. Dacă Îngerii propriu-zisi, a treia ceată din a treia triadă, au misiunea de a-i ocroti direct pe oameni, ei fiind îngerii veghetori ce se dau oamenilor la Botez, *Începătoriile sunt ființele îngerești care ocrotesc popoarele și așezările umane. "Căci Cel Preaînalt a rânduit hotarele popoarelor după numărul îngerilor"* - scrie Dionisie Areopagitul în lucrarea sa ce tratează această temă (*Ierarhia cerească și Ierarhia bisericască*, pag. 53).

Așadar, potrivit clasificării lui Dionisie Areopagitul, se poate presupune că Îngerul Poporului Român face parte din această ceată a Începătoriilor. Mai trebuie specificat, chiar dacă doar în treacăt, printr-o scurtă paranteză, faptul că, în vremurile îndepărtate în care Dumnezeu a rânduit "hotare popoarelor, după numărul îngerilor", adică în timpurile în care Îngerul Poporului Român a primit misiunea de a veghea asupra strămoșilor

poporului român, indiferent ce nume au purtat aceștia (daci, costoboci, carpi etc), nu era constituit nici un alt popor ce locuiește în prezent în zonele limitrofe ale României.

Strămoșii poporului român, indiferent dacă au purtat numele de daci, costoboci sau carpi, precum și urmașii lor în timp și spațiu, românii, au primit, spre a fi ocrotiți, un Înger veghetor din ceata Începătoriilor, direct de la Dumnezeu, cu mult timp înainte de formarea popoarelor europene moderne și de apariția acestora în spațiul est-european. Același Înger veghetor din ceata Începătoriilor se manifestă și în prezent și se va manifesta atâta timp cât va exista poporul românesc. Slavii - atât cei din sud și sud-vest, cât și cei din nord - au apărut pe aceste meleaguri după secolul al șaselea al erei creștine, maghiarii în secolul al nouălea și niciuna dintre aceste seminții nu are nici cel mai mic motiv pentru a revendica părți din teritoriul locuit de poporul român și ocrotit de Îngerul său veghetor.

Descoperirile arheologice confirmă fără tăgadă acest aspect: teritoriul României actuale a fost locuit din cele mai vechi timpuri, în mod continuu, fără nici un fel de întrerupere, de o populație autohtonă, care și-a păstrat principalele trăsături etnice, genetice și spirituale, indiferent ce nume a primit aceasta de-a lungul timpului. Revendicând fie prin forța armelor, fie doar prin propagandă mincinoasă porțiuni din teritoriul locuit de români, revizionisții moderni se situează nu doar în afara normelor juridice și a adevărului istoric, ci și în afara poruncilor lui Dumnezeu, date în vechime, în perioada de formare a popoarelor.

A doua ceată a celei de-a treia triade este cea a Arhanghelilor. Potrivit tradiției creștine sunt șapte Arhangheli: Arhanghelul Mihail (traducerea din limba ebraică: “Cine este ca Dumnezeu?”), Arhanghelul Gabriel sau Gavriil (trad.: “Omul lui Dumnezeu”, “Vestitorul lui Dumnezeu”), Arhanghelul Rafail (trad.: “Vindecarea lui Dumnezeu”), Arhanghelul Uriil (trad.: “Focul” sau “Lumina lui Dumnezeu”), Arhanghelul Salatiil (trad.: “Mijlocitorul lui Dumnezeu”), Arhanghelul Gudiil (trad.: “Cel care-l preaslăvește pe Dumnezeu”), Arhanghelul Varahiil (trad.: “Binecuvântarea lui Dumnezeu”). Misiunile Arhanghelilor menționați sunt enunțate chiar în numele pe care aceștia îl poartă.

Numele Arhanghelului Mihail ascunde o taină suplimentară, întrucât este însoțit de semnul întrebării. Deși tâlcuirea corectă este foarte clară, nu a fost întotdeauna sesizată de unii cercetători mai grăbiți, care traduc numele Arhanghelului Mihail fără acest semn al întrebării. În limba ebraică, Mihail se scrie *Mikhă'el*, în traducere: *Mi* (cine) (este - cuvânt subînțeles) *kha* (ca) El (Dumnezeu). Așadar, sensul este cel al unei întrebări, motiv pentru care traducerea numelui trebuie să conțină și semnul întrebării. Sensul general conține întrebarea retorică: “Cine este ca Dumnezeu?” Răspunsul implicit este unul singur: NIMENI. Dumnezeu este unul (este unul în ființă dar întreit ca Persoană: Sfânta Treime), nici o ființă nu se poate asemăna cu El. Așadar, numele Arhanghelului Mihail nu este, așa cum a fost tradus uneori, în mod eronat, “Cel ce este ca Dumnezeu”, ci conține o întrebare retorică, care

reamintește oamenilor și îngerilor că asemenea lui Dumnezeu este doar Dumnezeu. Arhanghelul Mihail este comandantul oștirii cerești. La porunca lui Dumnezeu, Arhanghelul Mihail a condus oștirea cerurilor împotriva acelor îngeri care s-au răzvrătit, în frunte cu șarpele adâncurilor, balaurul cel mare “care se cheamă diavol și satana”. (5)

Și numele Arhanghelului Gavriil (Gabriel) ascunde o taină: “Omul lui Dumnezeu”. Misiunea sa este de a vesti tuturor ființelor poruncile Celui Preaînalt. Printre evenimentele consemnate de tradiția creștină, în care, la porunca lui Dumnezeu, s-a implicat Arhanghelul Gavriil, pot fi enumerate: Arhanghelul Gavriil i-a insuflat lui Moise scrierea Genezei; Arhanghelul Gavriil i-a vestit prorocului Daniei întoarcerea evreilor din robia babiloniană (visul prorocului Daniel); Arhanghelul Gavriil i-a vestit lui Zaharia venirea pe lume a fiului său, Ioan Botezătorul; Arhanghelul Gavriil a anunțat părinților Ioachim și Ana nașterea Preacuratei Fecioare Maria; Arhanghelul Gavriil a purtat de grijă Preacuratei Fecioare Maria în perioada în care a locuit în templu, aducându-i hrană cerească și revelându-i tainele lumii nevăzute; Arhanghelul Gavriil a anunțat-o pe Preacurata Fecioară Maria că va naște fiu, pe Dumnezeu întrupat, Iisus Hristos; tot Arhanghelul Gavriil i-a anunțat pe magi și i-a călăuzit spre Betleem; Arhanghelul Gavriil l-a îngrijit pe Iisus Hristos în momentele cumplite ale patimilor, crucificării, morții pe cruce și învierii Sale; Arhanghelul Gavriil a stat de strajă la mormântul Mântuitorului, pentru a vesti femeilor mironosițe că Iisus Hristos s-a ridicat din morți. (5)



Revenind la biserica din satul Cruci și la clarificarea identității îngerului care i-a apărut păstorului Radu, se poate spune că s-a prefigurat deja și cea de-a doua ipoteză de lucru. Potrivit primei ipoteze - mai mult teoretică, așa cum a fost precizat anterior -, îngerul ce i-a apărut păstorului Radu Ciobanu poate fi identificat cu Îngerul protector al României. Cea de-a doua ipoteză de lucru, în contextul creionat deja, pornește de la definirea activității respectivului înger. Activitatea respectivului înger a fost de a-i vesti păstorului Radu Ciobanu porunca dată, de a construi biserica, iar vestitorul nu poate fi altul decât Arhanghelul Gabriel (Gavriil). Așadar, în mod evident, este mult mai probabilă cea de-a doua ipoteză de lucru: Îngerul Gabriel i-a transmis păstorului Radu porunca.

Revenind la subiectul inițial și anume dacă ceea ce sursele citate definesc drept “apariții” - a Domnului Iisus Hristos, a Maicii Domnului și a celor doi îngeri -, pot fi incluse în categoria “teofaniilor”, atunci se poate spune că există un indiciu important care confirmă o astfel de presupuziție: fresca din tinda bisericii. În frescă, cei doi îngeri, Maica Domnului și însuși Domnul Iisus Hristos sunt reprezentați în raport cu mediul fizic, nu simbolic sau iconic.

În frescă, mediul fizic este indicat printr-un stejar, astfel că îngerii, Maica Domnului și Iisus Hristos sunt pictați chiar în acel stejar, undeva la o înălțime medie, probabil acolo unde se termină trunchiul și începe coroana. Acesta este indiciul care confirmă presupuziția că a fost vorba într-adevăr despre o teofanie. Se știe că îngerii, Maica

Domnului, la fel ca și Domnul Iisus Hristos se manifestă adesea deasupra solului, într-o stare asemănătoare levitației. De aceea, trebuie înțeles că păstorul Radu Ciobanu i-a văzut *în mod direct* pe Îngerii Domnului, pe Maica Domnului și pe Domnul Iisus Hristos; evident că nu stăteau în stejar, ci acolo s-au manifestat ca teofanie, atunci când au fost văzuți de păstorul Radu Ciobanu. Nu este vorba despre nici un fel de simbolism în frescă. Dacă ar fi fost vorba despre o viziune neînsoțită de o teofanie, nu era nevoie de reprezentarea mediului fizic - a stejarului - în pictura din tinda bisericii.

În spațiul românesc este cunoscut un eveniment similar la Mănăstirea Caraiman din Bușteni, unde, cu ceva timp înainte de construirea actualei mănăstiri, a avut loc apariția (teofania) Maicii Domnului. De fapt, apariția Maicii Domnului de mai multe ori, în acel spațiu, a determinat construirea actualei Mănăstiri Caraiman din Bușteni.

Precum odinioară la Cruci, Maica Domnului a apărut la Bușteni nu la nivelul solului, ci la câțiva metri de sol, într-un brad, chiar în locul unde se termină trunchiul și începe coroana, locul fiind marcat astăzi printr-o cruce din neon ce stă mereu aprinsă. Cel care a văzut-o pe Maica Domnului la Bușteni a fost părintele Puiu Gherontie; ulterior, părintele Puiu Gherontie a construit mănăstirea Caraiman. *“Când am ajuns aproape de bradul retezat, - povestește părintele Gherontie Puiu -, am văzut de trei ori o strălucire puternică. Am pus mâna la ochi. Mi-am dat seama că acela este semnalul. M-am întors a doua zi și, așezat pe o buturugă, priveam locul, imaginându-mi cum va fi*

*biserica împrejmuită de chilio. Atunci a apărut Maica Domnului încă o dată. Era chiar pe ramura din partea de răsărit a bradului retezat, acolo unde am făcut agheasmatarul. Îmi făcea semn cu mâna, de parcă ar fi vrut să-mi arate că mănăstirea trebuia să împrejmuiască chiar acel brad”. (5)*

Revenind la biserica de lângă satul Cruci, se cuvine remarcat faptul că locul în care s-au produs respectivele evenimente, loc marcat cu cruci de păstorul Radu, este sfânt. Locul a fost sfințit prin manifestarea directă a îngerilor, a Maicii Domnului și a Domnului Iisus Hristos. Un astfel de loc rămâne sfânt până la sfârșitul veacurilor.

De aceea nu trebuie să ne mire faptul că, de-a lungul timpului, s-au produs atâtea vindecări ale pelerinilor care au îngenunchiat și s-au închinat cu evlavie în acel loc.

### ❧ “Vas gol și curat” ❧

În legătură cu evenimentele din satul Cruci și cu integrarea acestora într-un sistem coerent de semnificații, trebuie, de asemenea, cercetat și un alt element atipic: de ce a fost ales pentru a primi viziuni *păstorul* Radu Ciobanu și nu, de exemplu, boierul Andrei Bălăcescu care avea suficiente mijloace materiale pentru a duce la îndeplinire porunca de a ridica o biserică pe moșia sa ?

Sau, în aceeași ordine de idei, se poate pune întrebarea, destul de îndreptățită, de ce la Nămăiești au fost aleși trei ciobani pentru a descoperi icoana Maicii Domnului și nu, de exemplu, boierul din cea mai apropiată așezare.

Evident, un răspuns cât de cât competent la o astfel de întrebare nu poate fi cuprins doar în câteva rânduri. Se poate remarca totuși faptul că personalitățile desemnate anterior că au avut vedenii sau viziuni erau de-o simplitate aproape dezarmantă, că se aflau - spus în limbaj modern - într-un stadiu prealfabetic, că erau curate sufletește și că aveau inima curată. Stadiul prealfabetic nu înseamnă în nici un fel incultură, insuficiență mintală sau prostie, așa cum s-ar putea crede prin prisma concepției materialiste, ci implică starea de "vas gol și curat".

Într-un "vas gol și curat" se poate turna un conținut psihoinformațional și spiritual (duhovnicesc) elevat, concretizat în viziuni sau revelații, fără a fi deformat de opinii personale. Un vas deja plin cu un conținut vechi este greu de umplut cu un conținut nou. Trebuie mai întâi golit de conținutul vechi, trebuie spălat bine și abia apoi umplut cu un conținut nou.

Acesta este motivul pentru care, în procesul de elevare spirituală (duhovnicească) se pune un accent deosebit pe simplitate și pe păstrarea inimii curate, stare spirituală care cu greu poate fi menținută în condițiile civilizației urbane actuale. Dezvoltările tehnologizate ale acestui veac sunt, după cum se afirmă astăzi din ce în ce mai des, piedici serioase în procesul de autoîmbunătățire și de elevare spirituală (duhovnicească), proces ce permite, ca o etapă necesară, și conectarea la aspectele invizibile ale lumii, prin viziuni sau vedenii. Doar persoanele care se desprind, într-un fel sau altul, de mediul toxic al aglomerărilor urbane, pot accede la menținerea, pentru o perioadă mai lungă ori mai scurtă, a unei

astfel de stări. Dacă nu ar fi așa, monahii n-ar mai avea nevoie să se retragă în mănăstiri, adică în locuri speciale, situate departe de tumultul cotidian, ci și-ar vedea liniștiți acasă de activitatea de autoîmbunătățire.

Mai trebuie remarcat faptul că activitatea principală a majorității personalităților care au fost deja citate, în frunte cu Radu Ciobanu, a fost păstoritul, fapt ce necesită, de asemenea, o scurtă tălmăcire. Se știe că păstoritul și practicarea agriculturii sunt cele două ocupații sacre acceptate de Dumnezeu ("bineplăcute" lui Dumnezeu), menționate încă din Geneza, primul capitol al Vechiului Testament. Trebuie reamintit doar faptul că mulți dintre profeții Vechiului Testament au fost fie păstori, fie agricultori. Deloc întâmplător, Dumnezeu încredințează tainele Sale unor astfel de oameni.

Pe de altă parte, este evident că păstoritul și practicarea agriculturii mențin oamenii într-o stare existențială, mentală și spirituală apropiată atât de natură - natura ca expresie a manifestării lui Dumnezeu -, cât și de aspectele transcendente ale cosmosului. Într-un cuvânt, de Dumnezeu. Celelalte ocupații practicate astăzi de oameni - ocupații create, într-un fel sau altul, în contextul triumfului industrializării - îi depărtează pe aceștia de starea existențială, mentală și spirituală ce permite conectarea la cele eterne. De aceea, oamenii din marile aglomerări urbane sunt atât de ruși de natură și de Dumnezeu.

Încă din secolul al șaselea, misticul creștin Dionisie Areopagitul a prezentat mecanismul de

funcționare al unor astfel de fenomene, recunoscând atât faptul că teofaniile nu sunt atât de rare precum s-ar crede, cât și rolul important al îngerilor în producerea acestora. Iată ce spune Dionisie Areopagitul cu privire la aceste aspecte: *sfinții au avut teofanii (viziuni ale divinității) prin mijlocirea viziunilor sacre, ce sunt asemenea intuițiilor.*” Și, mai departe, același autor completează scriind: *“Strămoșii noștri au fost inițiați în aceste viziuni divine prin mijlocirea puterilor cerești”* (op.cit: Dionisie Areopagitul - *Ierarhia cerească și ierarhia bisericască*; pag. 39”) - adică a ființelor îngeresti.

Iată, într-un ultim pasaj citat din lucrarea *Ierarhia cerească și ierarhia bisericască*, cum Dionisie Areopagitul conferă importanță decisivă curățeniei spirituale a păstorilor, singura care poate să-i facă apti a primi viziuni. *“Așa prea-divinul acela Gavriil a inițiat pe preotul Zaharia și i-a dezvăluit cum copilul ce se va naște dintr-însul prin harul divin... iar pe (Presfânta Fecioară) Maria, că în ea se va săvârși acel mister divin al negrăitei întrupări... Alt înger a adus vestea cea bună păstorilor ce erau purificați printr-o viață retrasă și liniștită, departe de cei mulți.*” (id.; op.cit; pag. 40”)

Și nu numai că Arhanghelul Gabriel a adus vestea cea bună multor păstori din timpuri și spații diferite, dar le-a și dat minte să o priceapă, așa cum a fost descris în *Cartea lui Daniel*, în care porunca divină către Arhanghelul Gabriel suna astfel: *“Lasă-l să priceapă viziunea”*. (op.cit: Dionisie Areopagitul - *Ierarhia cerească și ierarhia bisericască*; pag. 51)

## ☩ Sfânta Cruce ☩

Pentru orice creștin, crucea simbolizează atât patimile și crucificarea Domnului Iisus Hristos, cât și învierea Sa, a treia zi.

Semnul crucii datează, desigur, din perioada antecreștină; în antichitate centrul crucii semnifica centrul universului, care adesea era identificat cu soarele, iar brațele semnificau cele patru puncte cardinale. Crucea mai simboliza victoria forțelor luminii reprezentate prin soare asupra forțelor întunericului.

Cuvântul modern cruce provine de la latinescul *crucio*, devenit ulterior *crux*. De fapt, în vechime, prin *crux* se înțelegea un stâlp vertical înfipt în pământ, care avea sensul de coloană a cerului, adică locul unde se producea joncțiunea cerului cu pământul, a energiilor telurice cu cele cerești.

Datorită faptului că, în perioada antecreștină, mai ales în cadrul imperiului roman, a fost folosită ca instrument de tortură, crucea ajunsese foarte temută. De aceea, latinescul *crucis/crux* devenise sinonim cu “a tortura” sau “a răstigni”. Prin victoria creștinismului în Imperiul roman, dintr-un instrument de tortură crucea a devenit semnul vieții veșnice. Crucea a devenit totodată semnul victoriei forțelor luminii asupra forțelor întunericului și semnul biruinței lui Iisus Hristos asupra morții. Iisus Hristos a devenit Soarele Dreptății.

În sens creștin, așa cum sublinia Răzvan Codrescu într-un articol dedicat acestui subiect, “*prin verticala ei, crucea semnifică legătura dintre*

*cer și pământ, aspirația spre cele înalte, rectitudinea vieții strălucite de credință. Orizontala ei semnifică îmbrățișarea atotcuprinzătoare a lumii prin iubire jertfelnică, chemarea și adunarea (ecclesia) tuturor în jurul axei sfinte care duce spre Cer. Punctul de întretăiere, de "cuminecare" a orizontalei cu verticala semnifică centrul esențial al existenței noastre, buna așezare în taina mântuirii, care este posibilă prin conlucrarea în har a omului cu Dumnezeu". (6)*

Deși semnul crucii se folosea de către botezații creștini încă de pe timpul creștinismului primar (sensul original al cuvântului creștin a fost: "cel ce cheamă numele Domnului în ajutor"), cel ce a configurat crucii prestigiul cel mai înalt a fost împăratul Constantin cel Mare. Despre Constantin cel Mare se știe că s-a născut în Moesia, la Nassium. Tatăl său Constantinus Chlorus era general, iar mama sa Elena era de origine modestă. Ulterior, tatăl său a devenit împărat sub numele de Constanțiu I. Înainte de a deveni împărat, Constantin a parcurs toate etapele ierarhiei militare și civile ale Imperiului roman: membru al *protectores*, grupul de militari superiori aflați în slujba directă a împăratului, tribun, guvernator de provincie (*praeses*), prefect pretorian al împăratului Maximian. În anul 293 a fost promovat la rangul de *caesar*, iar la moartea tatălui său, Constanțiu, a fost proclamat împărat de către armată.

În anul 293, Împăratul Dioclețian a conceput un sistem de guvernare denumit tetrarhie, prin care Imperiul roman era condus de doi auguști și doi caesari. După abdicarea lui Dioclețian, în anul 305,



sistemul tetrarhei a fost eliminat, ducând la războaie civile între membrii acesteia. În cele din urmă, în anul 312, într-o bătălie decisivă, devenită celebră prin implicațiile sale, Împăratul Constantin și-a învins principalul rival, pe împăratul Maxentius, fiul fostului împărat Maximian. Această bătălie, în urma căreia Constantin a devenit conducător unic al Imperiului Roman, a avut loc lângă Roma, la Podul Milvius (Podul Șoimului).

În ajunul bătăliei, după cum povestește scriitorul Lactantius, împăratul Constantin a avut un vis în care i s-a spus să scrie pe scuturile soldaților său semnul ceresc al lui Dumnezeu, litera X traversată de un I cu capătul curbat (caeleste signum). După o altă variantă, narată de scriitorul Eusebiu din Cezareea, Împăratul Constantin, împreună cu armata sa, în drum spre locul bătăliei, undeva prin Galia, a văzut pe cer, în miez de zi, deasupra soarelui, o cruce luminoasă; în noaptea ce a urmat, împăratul l-a visat pe Iisus Hristos care i-a poruncit să pună emblema crucii pe steagul soldaților săi. Cert este faptul că Împăratul Constantin a învins în bătălia de la podul Milvius (astăzi Ponte Milvio lângă Roma), iar rivalul său Maxentius s-a înecat în Tibru.

Un an mai târziu, în anul 313, împăratul Constantin, pentru a-și arăta recunoștința, a dat celebrul Edict de la Milano, prin care proclama libertatea religioasă în Imperiu și tolerarea religiei creștine. Prin aceasta se punea capăt persecuțiilor asupra creștinilor. Tot împăratul Constantin cel Mare a ridicat, chiar în centrul Romei, o cruce impunătoare, care poate fi considerată prototipul troițelor de mai târziu.

Treisprezece ani mai târziu, în anul 326, mama Împăratului Constantin, Elena, a descoperit la Ierusalim crucea pe care a fost răstignit Iisus Hristos. Pe dealul Golgotei, Împărăteasa Elena a descoperit trei cruci; pe două dintre ele au fost răstigniți cei doi tâlhari, iar pe a treia a pățimit Mântuitorul Iisus Hristos. Pentru a afla pe care dintre cele trei cruci a fost răstignit Mântuitorul Iisus Hristos, Patriarhul Ierusalimului, Macarie, a atins crucile de trupul unei femei moarte, al cărei convoi mortuar trecea chiar prin acel loc. La contactul cu Sfânta Cruce pe care a fost răstignit Mântuitorul, femeia a înviat.

În anul 787, la cel de-al șaptelea sinod ecumenic de la Niceea, semnul crucii a fost proclamat *“semnul distinctiv și plin de putere al credinței creștine”*. Iar de atunci, semnul crucii figurează pe toate artefactele creștine, amintind tuturor credincioșilor creștini patimile și jertfa Mântuitorului Iisus Hristos pe cruce, dar și învierea sa a treia zi.

Răzvan Codrescu sintetiza astfel înțelepciunea bogată ce stă în spatele semnului crucii cu care trebuie să se însemneze orice creștin: *“Creștinul adevărat se legitimează prin semnul Sfintei Cruci, căruia nu doar că i se închină, dar cu care se și închină el însuși (și e bine să conștientizăm cât mai îndeaproape semnificația complexă a gestului ritual de “a ne face cruce” - care astăzi, din păcate, este adeseori “luat în deșerte!”) - întărire a mărturisirii noastre “în Duh și în Adevăr”*. (6)

La rândul său, Ieromonahul *Ilie Cleopa* afirma următoarele: *“Orice creștin se însemnează pe sine cu semnul Sfintei Cruci, pe care îl face cu mâna pe fața*

*sa, aducându-și aminte de puterea cea nemăsurată a Celui ce a sfințit Crucea cu Preacurat și Preascump Sângele Său și ne-a lăsat-o nouă ca pe o armă nebiruită împotriva diavolului și ca pe un semn dumnezeiesc. Satana urăște foarte mult semnul Sfintei Cruci, căci este arma cea nebiruită cu care Hristos a biruit și a prădat iadul, și de aceea îndeamnă pe toți cei rătăciți de la adevăr și care îi slujesc lui, să hulească și să vrăjmășească Crucea lui Hristos.” (8)*

Tot astfel, ieromonahul *Arsenie Boca* exprima în *Cărarea Împărăției* o meditație profundă asupra sensurilor multiple ale crucii. Asupra diavolului - afirmă autorul citat - avem trei arme. Prima este “*Numele Domnului și al Maicii Domnului*”. A doua armă “*pe care o avem împotriva puterii vrăjmașe este Sfânta Cruce*”. A treia armă este “*smerenia sufletului.*” (*Cărarea Împărăției*)

## ✠ Patruzeci de cruci ✠

Revenind la biserica din catul Cruci, ajutați fiind și de tâlcuirea părinților citați cu privire la semnificațiile profunde ale semnului crucii, un alt element demn de cercetat și care merită o explicație cât se poate de coerentă este acesta: de ce păstorul Radu Ciobanu a ridicat mai întâi patruzeci de cruci, când de fapt primise poruncă să construiască o biserică ?

De ce nu a construit direct biserica ? De unde a apărut necesitatea ciopririi unor cruci din copacii din apropiere ? Și, mai ales, de ce nu a scos copacii din rădăcină, ci i-a cioplit în mod direct ?

Evident, răspunsul a fost deja oferit de sursele citate: ciobanul a dorit să marcheze locul unde avusese vedeniile. Într-adevăr, aceasta este o explicație să-i spunem suficientă. Se știe că atunci când cineva dorește să marcheze un loc face un semn: rupe o creangă dintr-un copac, rupe chiar un copac întreg, face un semn în pământ, pune pietre una peste alta etc. Totuși, trebuie remarcat faptul că una este să rupi o creangă sau să înfigi un țărui în sol pentru a marca un loc și alta este să cioplești 40 de cruce. Nimeni nu cioplește 40 de cruce pentru a marca un loc. Acesta este de fapt motivul pentru care asupra acestui aspect mai trebuie zăbovit, chiar dacă, la prima vedere, explicația cu marcatul locului pare suficientă.

Fără un efort de gândire prea mare, pot fi găsite alte două explicații foarte simple, care pot rezolva problema. Prima explicație poate să fie mai mult decât suficientă: aceasta a fost Voia Domnului Iisus Hristos. Totuși, din pisanie rezultă faptul că Radu Ciobanu a primit doar porunca de a construi o biserică. Nu a primit poruncă să cioplească vreo cruce. A doua explicație este la fel de simplă ca și prima. A fost voia păstorului Radu Ciobanu, care, ca ctitor, avea deplina libertate să cioplească fie patruzeci de cruce, fie câte voia, iar pe cele rămase după incidentul provocat de boierul Andrei Bălăcescu, să le includă în interiorul bisericii, pentru a nu se deteriora în timp. Și această explicație este, până la un punct, suficientă.

Dar întrebarea persistă, căci ceea ce frapează este numărul crucilor. De ce Radu Ciobanu nu a cioplit bunăoară una, trei, șase, nouă, treizeci și nouă

sau cincizeci de cruci ? De ce Radu Ciobanu nu a cioplit, bunăoară, o singură cruce, prin intermediul căreia, eventual, putea să marcheze locul în care a avut vedenia ? În arealul ortodox, obiceiul de a așeza cruci din lemn alături sau, cel mai adesea, în fața unui lăcaș de cult este foarte răspândit; crucile așezate în fața unei biserici poartă numele de troițe. Sau: de ce nu a cioplit trei cruci, căci este știut faptul că pe Golgota erau trei cruci: pe una dintre ele a fost răstignit Mântuitorul Iisus Hristos, iar pe celelalte două au fost răstigniți cei doi tâlhari. Așadar, ce semnificație au cele patruzeci de cruci ?

Un răspuns posibil este următorul: se știe, numărul patruzeci (patruzeci de unități: zile, ani, obiecte) are o istorie foarte bogată. Cifra patruzeci poate fi regăsită în cele patruzeci de zile de ploi abundente din timpul potopului. În limbajul sacru în care au fost narate evenimentele descrise de Geneza lui Moise, cele patruzeci de zile ale potopului semnifică înnoirea lumii; lumea cea veche, antediluviană, coruptă și plină de rele, a dispărut fiind înghițită de apele potopului, iar lumea cea nouă, curată și strălucitoare, și-a făcut apariția. *“Și potopul a durat patruzeci de zile și patruzeci de nopți pe pământ.”* (Geneza cap. 7, 17).

Cifra patruzeci poate fi regăsită, de asemenea, în cei patruzeci de ani petrecuți de evrei în pustie, după fuga din Egipt. Patruzeci de ani a fost necesar să se schimbe generațiile; generațiile vechi, care au cunoscut robia egipteană și care apoi s-au răzvrătit împotriva Poruncilor lui Dumnezeu, au îmbătrânit și au murit de-a lungul celor patruzeci de ani, iar locul lor a fost luat de generațiile născute în pustie, pregătite deja să ocupe *“Pământul Făgăduinței”* (Cf. Vechiul Testament; Numeri cap. 14).

Cifra patruzeci poate fi regăsită și în Noul Testament: cele patruzeci de zile (și nopți) pe care Domnul Iisus Hristos le-a petecut în pustie, în care a fost ispitit de Cel rău: satan, diavolul, ispititorul, potrivnicul sau adversarul. *“Atunci Iisus a fost dus de Duhul în pustiu, ca să fie ispitit de diavolul. Și după ce a postit patruzeci de zile și patruzeci de nopți, la urmă a flămâzlit...”* (Ev. după Matei 4; 1)

În sfârșit, tot în Noul Testament, cifra patruzeci poate fi regăsită în perioada scursă între învierea Domnului Iisus Hristos și înălțarea la ceruri (ce corespunde, în calendarul bisericesc actual, perioadei dintre celebrarea Paștelui și celebrarea Înălțării).

Așadar, în codul biblic, cifra patruzeci semnifică înnoirea: trecerea de la lumea veche la lumea nouă, de la robie la libertate, de la întuneric la lumină. Abia după scurgerea celor patruzeci de unități, fie că este vorba despre zile, săptămâni sau ani, survine înnoirea. Cifra patruzeci semnifică, de asemenea, o penitență.

Să fi cunoscut păstorul Radu Ciobanu semnificația biblică a celor patruzeci de unități sau este vorba doar despre un impuls inconștient ?

Este, firește, greu de precizat. Cert este că a cioplit cele patruzeci de cruci ca pe un semn foarte important, cu o semnificație aparte. Evident, cu privire la înțelesul acestei semnificații se pot face doar presupoziii. Cea mai probabilă pare să fi fost penitența. Este vorba atât despre penitența ciobanului Radu, care este implicită, cât și, post factum, despre penitența oricărui om care ar fi trecut pe acolo. Dacă penitența a fost scopul păstorului Radu, atunci cele patruzeci de cruci corespund celor patruzeci de zile

petrecute de Mântuitorul Iisus Hristos în pustie. În pustie, Iisus Hristos a fost ispitit de diavol; în pustie, Mântuitorul Iisus Hristos l-a învins pe diavol pentru totdeauna.

Din nefericire, proiectul cioplierii celor patruzeci de cruci în scopul penitenței, pus în aplicare de păstorul Radu Ciobanu, nu a funcționat datorită prostiei boierului Andrei Bălăcescu care a pus o slugă să taie crucile. Nici n-a apucat bine sluga să taie toate crucile, scrie protoiereul P. Drăghici în articolul citat, că boierul a orbit. După ce a conștientizat greșeala și s-a căit, după patruzeci de zile de rugăciune și de post, petrecute plângând cu căință în fața crucilor (după cum informează protoiereul P. Drăghici), boierul Andrei Bălăcescu și-a recăpătat vederea. Ceea ce constituie nu doar un eveniment excepțional, ci o minune - s-ar putea spune - cu acte în regulă. Dreptatea Domnului este sfântă. Mila Domnului este infinită, iar iertarea Sa este atotcuprinzătoare.

Ulterior, așa cum apare în pisanie, boierul Andrei Bălăcescu a contribuit la construirea bisericii; el este pictat în partea stângă a pronaosului, în locul rezervat ctitorilor. Probabil că, ulterior, cei care au contribuit la construirea bisericii au luat decizia de a include prețioasele cruci deja tăiate de boierul Bălăcescu în arhitectonica bisericii, tencuindu-le în zid. Cel puțin șapte se aflau, așa cum afirma protoiereul P. Drăghici la vremea sa, în interiorul bisericii.

Cât privește crucea cea mare, de aproximativ cinci metri înălțime, aflată chiar în mijlocul bisericii, pot fi evaluate două ipoteze de lucru. Prima ipoteză

este că face parte din cele patruzeci de cruci cioplite de către păstorul Radu direct din copaci. A doua ipoteză ar fi că nu face parte din ele, fiind adăugată ulterior.

Prima ipoteză de lucru pare, evident, cât se poate de veridică, în timp ce a doua pare mai mult teoretică. În sprijinul primei ipoteze de lucru poate fi adus drept argument o informație prețioasă, furnizată în perioada interbelică, mai precis în anul 1941, de lucrarea intitulată *Viața Bisericească în Oltenia - Anuarul Mitropoliei Olteniei*. Iată ce este scris în această lucrare, la pagina 179: biserica din satul Cruci, care pe atunci făcea parte din satul Balota, “a fost zidită de ciobanul Radu, păstor de oi, în 1753 din zid, reparată în 1913 de def. Preot C Matoceanu și de săteni. Se numește Crucile, de la trei cruci cioplite din trei stejari lăsați pe locul descoperirii ciobanului ciitor, fără a mai fi doborâți și care se găsesc în fața Sf. Altar, fiind tămăduitoare pentru bolnavii care vin cu credință la biserică.” (*Viața Bisericească în Oltenia - Anuarul Mitropoliei Olteniei* 1941, pag. 179).

Așadar, potrivit anuarului menționat, crucea cea mare, care se află încă pe locul inițial, marchează locul unde păstorul Radu a avut viziunea sau viziunile. Informațiile furnizate de Anuarul Mitropoliei Olteniei mai precizează în mod explicit faptul că, odinioară, exista în mijlocul naosului, chiar în fața altarului, nu o singură cruce, ci trei. Cele trei cruci au supraviețuit, în aceiași poziție, cel puțin până în anul 1941.

*Anuarul Mitropoliei Olteniei* confirmă așadar informațiile furnizate de P. Drăghici, care menționează în articolul său un total de șapte cruci,



fără a explica modul în care sunt amplasate (la vremea sa, în 1919, cele trei cruci din mijlocul naosului erau încă în picioare, deci erau evidente și nu era nevoie să explice amplasarea lor).

Nu este la fel de evident ce s-a întâmplat cu celelalte două cruci din mijlocul naosului. Este posibil să fi fost tăiate în perioada comunistă, când biserica a căzut în paragină; este la fel de probabil să se fi prăbușit singure, putrezind lemnul de la rădăcină, și apoi să fi fost luate de vreun călător ocazional ca lemne de foc, fără ca acesta să fi cunoscut importanța lor. Este greu de spus.

Potrivit comisiei de inventariere reunită în anul 1969, pe crucea cea mare sunt scrise în limba slavonă următoarele cuvinte: *“Cu vrerea Tatălui și cu ajutorul Fiului și cu săvârșirea Duhului Sfânt, ridică-tu-sa această Sfântă și cinstită Cruce întru hramul Cuvioasei Parascheva. Pomenește Doamne pe robii Tăi... “* etc.

Trebuie remarcat, înainte de toate, faptul că numele de persoane trecute în limba slavonă și textul ulterior se raportează, în exclusivitate, la crucea cea mare, nu la celelalte patru cruci încă zidite în pereții bisericii, care nu au inscripționate niciun nume. Nu se raportează nici la biserica propriu-zisă.

Este vorba doar despre o înșiruire de nume, deci avem de-a face cu un pomelnic. Crucea cea mare nu a fost doar inscripționată, ci și pictată cu diferite culori, care cu timpul s-au estompat din cauza intemperiilor. Inscripționată și pictată în acest fel, crucea cea mare a dobândit astfel rolul unei troițe de pomenire.

## Omul anului 1753

Un alt eveniment de excepțională importanță, de fapt o altă minune cu acte în regulă, a fost descrisă în același stil laconic de către protoiereul P. Drăghici, care afirmă că, într-o vedenie, Radu Ciobanu a fost anunțat (nu se specifică de cine, dar este de presupus că este vorba fie despre Domnul Iisus Hristos, fie despre îngerii amintiți) că, înainte de a termina de construit biserica, va muri, dar că nu trebuie înmormântat, căci după trei zile va învia.

Pentru a nu exista nici o confuzie, iată textul protoiereului P. Drăghici: *“Tot prin vedenie - i se spune (lui Radu Ciobanu n.n.) că, înainte de a o termina (este vorba despre biserică), va muri; însă să nu-l îngroape, căci la trei zile va învia. Și așa a fost.”* (1)

După acest eveniment, păstorul Radu Ciobanu a mai trăit nouă ani, răstimp în care a reușit să termine de zidit biserica “în roșu”. Frescele ce împodobesc pereții au fost realizate ulterior, de către ginerele său, Popa Preda.

În spiritul vremurilor de astăzi, primul gând, evident, ne duce la constatarea că Radu Ciobanu a trecut printr-o experiență de moarte clinică.

Moartea aparentă (clinică) sau experiențele la limita morții (în literatura anglo-saxonă din ziua de astăzi apar sub denumirea generică “*near death experience*”), sunt fenomene investigate din ce în ce mai des în epoca modernă, pe temeuri științifice. Sunt deja celebre fenomenele de moarte clinică investigate de medicul american Raymond Moody, care a introdus în conștiința epocii moderne noțiunea de *thanatologie*. (3)

În cărțile sale, medicul american Raymond Moody a încercat să definească *thantologia* (la vechii greci *Thanatos* era zeul morții) în termeni științifici, iar una dintre preocupările sale a fost de a demonstra faptul că o parte a ființei umane, sufletul sau duhul, supraviețuiește, într-un fel sau altul, morții fizice. (10)

Ca știință de graniță din ce în ce mai clar definită conceptual, thanatologia se bazează în exclusivitate pe mărturiile unor oameni care au suferit morți clinice. Subiecții investigați de medicul american, al căror număr este apreciabil, au suferit fenomenul de moarte clinică cel mai adesea în urma unor accidente de automobil sau operații chirurgicale. În răstimpul morții clinice, din punct de vedere medical, subiecții investigați au fost declarați morți, căci toate funcțiunile trupului material încetaseră, inclusiv bătăile inimii, iar personalul medical aflat în preajmă executa manvrelle specifice de resuscitare.

După cum au raportat ulterior subiecții investigați, în răstimpul fenomenului de moarte clinică se derulează câteva experiențe specifice. În primul rând, trebuie menționat faptul că, în perioada decorporării, subiecții se văd dintr-o dată într-un corp eterat, de lumină sau de energie (sufletul sau duhul). A doua experiență specifică este parcurgerea, de către cel aflat în această stare, cu mare viteză, a unui tunel. Tunelul este străbătut chiar în secunda morții (mai exact spus, a decorporării), când sufletul părăsește trupul. Cel mai adesea, sufletul părăsește trupul prin creștetul capului; unii subiecți au raportat că au părăsit trupul prin dreptul plexului, alții că s-au ridicat pur și simplu din trupul material. O altă experiență este senzația de

imponderabilitate ce apare imediat după ce sufletul părăsește trupul. Majoritatea subiecților au raportat faptul că, imediat după decorporare, plutesc deasupra trupului inert. Unii dintre ei abia dacă-și recunosc trupul inert, senzație ce apare mai ales la subiecții ce s-au decorporat datorită unor accidente de automobil. Aceștia raportează că, în momentele survenite imediat după decorporare, își privesc trupul aflat printre rămășițele metalice contorsionate ale automobilului. Alți subiecți raportează că, în primele secunde de după decorporare, urmăresc cu mirare operațiunile desfășurate de personalul medical ce le acordă primul ajutor (mai corect ar fi: personalul medical ce acordă primul ajutor trupurilor, întrucât subiecții se miră de faptul că nu simt nici cea mai mică durere).

A patra experiență importantă a celor ce trec printr-o experiență de moarte clinică este întâlnirea cu ființe dragi sau apropiate, deja defuncte, care-i încurajează.

A cincea experiență semnificativă a unora dintre subiecții care s-au decorporat brusc în urma unor accidente este întâlnirea cu o impresionantă Ființă de Lumină, despre care mai toți cred că este Iisus Hristos. La întrebarea de unde știu cu atâta exactitate că este vorba despre Iisus Hristos, subiecții respectivi oferă același răspuns: știu instantaneu, fără să le spună cineva, răspuns care, în mod evident, nu poate convinge nici o persoană materialistă. Pentru un suflet decorporat nu există prea multe posibilități de a greși, întrucât prin actul decorporării, sufletul (conștiința centrată în suflet) are acces la o formă de cunoaștere extrem de vastă.

Accesul la această formă vastă de cunoaștere dispare în scurt timp întrucât, în cazul morților clinice, reincorporarea survine destul de repede: minute, foarte rar ore. De fapt, în cazul unei decorporări ce se întinde pe durata mai multor minute (ce să mai vorbim de ore), procesul morții biologice este ireversibil: inima încetează să mai pompeze sânge, organismul nu mai este alimentat cu aer, iar procesul entropiei se înstăpânește asupra țesuturilor.

S-ar putea concluziona că printr-o experiență de acest gen a trecut și Radu Ciobanu. Până acum nimic nou sub soare; astfel de fenomene s-au petrecut și se vor mai petrece. Problema este că, oricât de seducătoare și, până la un punct, convingătoare ar fi explicația unei morți clinice în epoca noastră materialistă, în cazul lui Radu Ciobanu nu se potrivește. Aici nu este vorba doar despre o moarte clinică care durează destul de puțin, ci *despre o înviere*, întrucât s-a produs după trei zile, perioadă în care procesul entropiei a devenit ireversibil. Învierea lui Radu Ciobanu, realizată după trei zile, este altceva decât moartea clinică.

Învierea unei ființe omenești decedate de trei zile este un fenomen excepțional în sensul cel mai curat al acestui cuvânt. Învierea unei ființe omenești decedate o poate face doar Iisus Hristos, în mod direct. Precedentul este cunoscut: învierea lui Lazăr din Betania, descrisă în Evangheliile. Pe Lazăr din Betania, Domnul Iisus Hristos l-a înviat din morți după patru zile.

Ce a devenit Radu Ciobanu după învierea sa din morți e greu de spus. Se poate totuși deduce că,

în răstimpul dintre moarte și învierea realizată prin puterea Mântuitorului Iisus Hristos, Radu Ciobanu a devenit un om “îmbunătățit” în cel mai înalt grad, un *cunoscător* prin excelență - atât a lumii văzute, cât și a lumii nevăzute. Se mai poate deduce, nu fără temeii, faptul că, la fel ca alte persoane care au trecut prin experiențe similare, Radu Ciobanu a văzut, ca duh decorporat, multe taine ale lumii nevăzute - mai exact spus, ale aspectului nevăzut al lumii.

În acest context, se poate presupune că, pe de o parte, Radu Ciobanu a văzut cerurile cu locuitorii umani plăcuți lui Dumnezeu, ocrotiți de Sfinții Îngeri (Fiii Luminii), iar de cealaltă parte iadurile cu ființele întunecate ce le populează (Fiii Întunericului, îngerii decăzuți, care odinioară au fost azvârliți din ceruri, ființe care se manifestă la nivelul lumii invizibile fie cu aspecte terefiante, drăcești sau demonice, fie, uneori, cu aspectul unor îngeri luminoși dar cu ochii complet negri, lipsiți de iris, întrucât nu mai văd Calea, Adevărul și Viața și s-au rupt de Dumnezeu). Se poate, de asemenea, deduce și faptul că, la fel ca alți cunoscători ai tainelor celor nevăzute, Radu Ciobanu a văzut vămile și pe acele ființe ale întunericului denumite vameși, care cer “plată” defuncțiilor ce trec prin ele, pentru faptele lor neconforme cu Poruncile lui Dumnezeu.

Iar la un moment dat al periplului lui Radu Ciobanu prin întortochiatele căi ale lumii nevăzute, duhul său a revenit în lumea materială prin puterea Domnului Iisus Hristos, fiind aspirat rapid în trupul care a înviat la sfârșitul celor trei zile...

Iar dacă aceste deducții cu privire la ceea ce a devenit Radu Ciobanu în urma experiențelor sale,

pot părea deplasate sau nelalocul lor, trebuie specificat că, nici de data aceasta, nu este nimic nou sub soare: ceea ce este a mai fost și ceea ce a fost va mai fi. Un astfel de periplu prin regiunile aspectului nevăzut al cosmosului, trebuie urmat, la urma urmei, de toți oamenii ce trec prin “poarta morții”; este un traseu obligatoriu al oricărei ființe omenești care părăsește lumea materială.

Deloc întâmplător, sufletul sau duhul care părăsește definitiv trupul material prin moarte urmează un traseu asemănător. Tradiția creștină afirmă că după înmormântare, duhul sau sufletul omului se prezintă în fața Creatorului, Atotputernicul Dumnezeu, pentru a I se închina; apoi un răstimp de șase zile – calculate după timpul lumii materiale - vizitează raiul. După cele șase zile, se prezintă iarăși în fața lui Dumnezeu, care poruncește să-i fie arătat iadul, în care sufletul adastă un răstimp de treizeci de zile. A patruzecia zi după momentul decesului, defunctul se prezintă pentru a treia oară în fața lui Dumnezeu pentru judecata personală, după care va merge fie în zonele luminoase, denumite în mod generic cer, fie în cele întunecate - denumite iad.

Așadar, nu este deloc exclus ca într-un caz special precum a fost cel al păstorului Radu Ciobanu, *care a fost înviat după trei zile*, acest proces să se fi desfășurat comprimată sau, poate, într-o altă ordine; de aceea, poate fi dedus faptul că traseul parcurs în “lumea de dincolo” și informațiile dobândite pe parcursul său, au fost aceleași ca și ale unui defunct. Există însă o deosebire: dacă ceilalți defuncți nu se mai pot întoarce în lumea materială,

pentru a le povesti ceea ce au văzut “dincolo”, Radu Ciobanu s-a întors. Iar în cazul în care a reușit să realizeze ceea ce poartă numele de “continuitatea conștiinței, a conștienței și a amintirii”, dacă a reușit să prezerve amintirea a ceea ce a văzut “dincolo” și să o aducă în lumea materială, înseamnă că ceea ce a comunicat prin viu grai celorlalți oameni are o valoare inestimabilă.

În orice caz, un astfel de eveniment presupune, implicit, un șoc cognitiv de mare intensitate, care transformă radical ființa omului, astfel că un cioban neștiutor poate deveni un înțelept în sensul cel mai înalt al cuvântului.

Pe de altă parte, trebuie luat în calcul într-un mod cât se poate de lucid, faptul că nu trebuie să-i atribuim în mod arbitrar păstorului Radu, ctitorul bisericii din satul Cruci, toate caracteristicile și experiențele ce au fost trecute anterior în revistă. Este la fel de posibil, bunăoară, ca în perioada de trei zile, scursă între deces și înviere, păstorul Radu să fi intrat într-o stare de “adormire” - starea de “adormit întru Hristos”. Evident, în aceste condiții, starea de adormire a reprezentat un hiatus, o perioadă de gol, iar la revenire să nu-și fi amintit nimic. De asemenea, în cazul în care, la Radu Ciobanu, nu s-a produs continuitatea conștiinței, a conștienței și a amintirii, orice deducție pe această temă este nefondată, întrucât nu avea cum să păstreze amintirea evenimentelor desfășurate în perioada în care trupul său era mort, iar sufletul său contempla, ca orice defunct, aspectul nevăzut al lumii.

În aceste din urmă caz, cele afirmate cu privire la analogia cu traiectul sufletului după pragul morții



pot să nu fie valabile în ceea ce-l privește pe Radu Ciobanu, ele reprezentând doar evenimente de mare profunzime la care orice muritor trebuie să mediteze în modul cel mai serios cu putință; motiv pentru care enumerarea lor în paginile anterioare nu reprezintă defel un exercițiu gratuit și fără însemnătate.

Faptul că, în cazul păstorului Radu nu există nicio informație cu privire la aceste aspecte, nu înseamnă neapărat faptul că nu s-au produs, dar nici că s-au produs cu necesitate, în ordinea descrisă anterior, ci doar faptul că nu s-a gândit nimeni să le rețină, să le noteze și să le transmită mai departe.

Cercetătorilor viitori le revine sarcina de a cerceta cu luare aminte acest subiect și de a stabili adevărul.



## PE-UN PICIOR DE PLAI

### ❧ Goești înainte de Goești ❧

Istoria locuitorilor Goeștiului (se pare că denumirea provine din antroponimul Goe sau Goia; în mod oficial se folosește varianta Goești, dar în documentele vechi, de la 1577 și 1605, apare în varianta Goești; Marele Dicționar Geografic Lahovari, din anul 1899, folosește tot denumirea Goești), comună din care face parte satul Cruci, a început de timpuriu, încă din perioada denumită neolitică de istoriografia modernă, dar, într-un mod cât se poate de evident, nu trebuie limitată la prima atestare documentară.

Pe teritoriul comunei Goești (în apropierea satelor Țandăra și Adâncata, pe partea stângă a Amaradiei) au fost descoperite fragmente de ceramică din epoca denumită de istorici “neolitică” (epoca nouă a pietrei), precum și din epoca fierului.

Tot pe teritoriul comunei Goești a mai fost descoperit un topor de piatră din epoca neolitică și un ciocan de piatră din epoca eneolitică (care se află în prezent la “Muzeul Olteniei” din Craiova). Aceste artefacte denotă existența unor vetre importante de civilizație în aceste locuri, ce s-au perpetuat de-a

lungul timpului până în ziua de astăzi. Descoperirea, pe teritoriul comunei Goești, a fragmentelor de ceramică din neolitic, ce denotă existența unor străvechi vetre de civilizație, nu poate să nu fie legată de istoria unui perimetru ceva mai larg, ce are în centru actualul municipiu Craiova. Acest perimetru se întinde omnidirecțional în jurul actualului municipiu Craiova, pe un diametru de aproximativ șaiszeci de kilometri.



De-a lungul timpului, istoria Goeștiului s-a îngemănat strâns cu cea a Craiovei, astfel că formează un întreg; nu se poate analiza într-un mod corespunzător istoria comunei Goești fără a nu se lua în considerare istoria orașului Craiova și invers.

Istoria perimetrului ce se întinde omnidirecțional pe un diametru de aproximativ șaiszeci de kilometri în jurul actualului municipiu Craiova, indică fără echivoc continuitatea poporului român și implicit a strămoșilor săi, daco-geții, pe aceste teritorii, din epoca denumită “a pietrei” până

în ziua de astăzi. Acest perimetru are două puncte importante de reper: râurile Jiu și Amaradia (care este un afluent al Jiului), ale căror văi (lunci) au oferit condiții optime de viață încă din cea mai îndepărtată antichitate.

În perioada antică, perimetrul de aproape treizeci de kilometri ce are în centru actualul municipiu Craiova se afla într-o depresiune înconjurată de dealuri împădurite și de albiile Jiului și Amaradiei, ca o fortăreață naturală aproape inexpugnabilă. În partea de vest, Craiova era apărată de dealurile împădurite ale Bucovățului; spre nord era protejată de vadurile Jiului și Amaradiei; spre est era ascunsă vederii de dealurile Vulcăneștilor (astăzi Plaiul Vulcănești), iar spre sud era protejată de o zonă mlăștinoasă destul de întinsă (astăzi secată), circumscrisă de amplasamentul actual al satelor Făcăi, Balta Verde, Podari și Popoveni. Cu puține excepții, acest perimetru era împădurit, existând puține drumuri de acces spre inima lui. De fapt, principalele drumuri de acces în acest perimetru urmau vadurile celor două râuri: Jiul și Amaradia.

Termenul “împădurit” nu trebuie însă să producă confuzii: nu era vorba despre păduri în forma lor actuală, care sunt formate din copaci relativ tineri, a căror vechime nu depășește două-trei sute de ani, ci de păduri dese, aproape virgine, formate din copaci multisecolari; aceste păduri, care în perioada respectivă acopereau aproape întregul spațiu menționat, erau denumite codri.

În afara satelor Țandăra și Adâncata, cele mai importante localități pe suprafața cărora au fost descoperite vestigii arheologice ce denotă existența

încă din neolitic a unor comunități bine încheiate și destul de numeroase, sunt următoarele: la nord-vest, localitatea Șimnicul de Sus; la sud, localitatea Făcăi; la sud-vest, localitatea Bucovăț; la est, localitatea Ișalnița. În toate aceste locații s-au descoperit fragmente de ceramică, unelte, arme, vetre ale unor locuințe.

În neolitic, centrul cel mai important pare să fi fost situat în apropierea localității Ișalnița, unde a fost descoperit un vast complex funerar, considerat cel mai mare din Balcani. Or, un asemenea complex funerar vast presupunea existența unei comunități destul de mari. Complexul neolitic din jurul orașului actual Craiova s-a format începând cu mileniul al șaselea înainte de Iisus Hristos. Cercetările arheologice au scos la iveală faptul că în epoca neolitică (între 6000 și 2500 înainte de nașterea Mântuitorului Iisus Hristos) populația ce a locuit perimetrul amintit, a avut drept principale ocupații cultivarea plantelor cerealiere, creșterea vitelor, ulterior a cailor, vânătoarea și pescuitul.

După anul 2500, când a avut loc trecerea de la epoca neolitică la epoca metalelor (bronzului), aceste ocupații s-au păstrat, dar au început să fie folosite pe scară mai largă obiecte lucrate din aramă. În mod paralel, a crescut numărul așezărilor locuite mai ales pe partea dreaptă a Jiului, care aveau asigurată, datorită terenului, o apărare naturală mult mai bună.

Între anii 1200 și 350 înaintea erei creștine, de-a lungul a ceea ce istoriografia denumeste a fi fost “prima epocă a fierului”, s-au înmulțit numărul așezărilor deschise, care au început să fie apărate de

sanțuri și palisade - valuri de pământ. Material arheologic relativ bogat ce atestă existența unor astfel de așezări deschise a fost descoperit la Făcăi, Bucovăț (locațiile denumite *Jidovii* și *Malul Lupilor*), și în zona centrală a orașului Craiova.

Așezările deschise au continuat să fie funcționale, chiar să se extindă și în cea de-a doua epocă a fierului (350 înainte de Iisus Hristos – 100 după Iisus Hristos). De altfel, cele mai multe vestigii arheologice descoperite în acest perimetru pot fi încadrate între anii 400 înainte de Iisus Hristos și 102 după Iisus Hristos.

Vestigiiile arheologice certifică și faptul că, în această perioadă, în perimetrul de aproximativ șaiszeci de kilometri ce are în centru orașul Craiova, locuia tribul daco-get al pelilor. Pelii, oameni bogați întrucât erau crescători și neguțători de cai într-o epocă în care calul era la mare preț, s-au așezat de timpuriu în pădurile bogate din lunca Jiului, înființând mai multe așezări fortificate. Cea mai importantă așezare de pe valea Jiului a fost Pelendava.

Etimologia cuvântului Pelendava provine, afirmă unii istorici, de la rădăcina “ped”, care înseamnă umed, cu referire la terenul umed al Luncii Jiului, și din sufixul “dava”, adică cetate. O altă interpretare, mult mai probabilă, leagă denumirea cetății Pelendava de numele zeului grecesc Apollon (*Apolon-dava* sau *A-pelen-dava*).

Între secolul al patrulea și sfârșitul secolul întâi înainte de Iisus Hristos, rolul Pelendavei a crescut, mai cu seamă că poziția sa strategico-geografică a permis înjgheizarea unui centru

comercial, militar și religios important, situat la confluența unor drumuri ce legau teritoriile îndepărtate.

Bunăoară, prin Peledndava se făcea legătura dintre Porțile de fier ale Dunării, Valea Oltului și zona Făgărașului ori câmpia Munteniei. În afara unor vechi cărări bătătorite ce șerpuiiau prin codri seculari, exista un drum devenit la un moment dat foarte important, denumit Drumul Muntenilor, drum care mai târziu a primit numele de Drumul Muierii; acesta trecea, poate deloc întâmplător, prin apropierea localității Goiești și a locului unde, peste multe secole, va fi construită biserica din satul Cruci.

Datorită faptului că a devenit un punct nodal important, zona Pelendavei a devenit din ce în ce mai bogată. Alături de locațiile menționate anterior, Ișalnița, Goiești, Țandăra, Adâncata, Șimnic, zona centrală a orașului Craiova și Făcăi, s-au înfiripat multe alte așezări durabile și probabil prospere. Una dintre cele mai importante așezări din acea perioadă s-a înfiripat la Cîrligei-Bucovăț, în punctul denumit *Cărpiniș*, unde s-a descoperit o așezare întărită al cărei șanț de apărare și val de pământ măsoară 865 metri. În apropiere, într-un loc denumit *La morminți*, a fost descoperit un tezaur datat 350 înainte de Iisus Hristos, care conține piese de harnașament din aur și argint.

Oricum, în perioada cuprinsă între secolul al patrulea înainte de Iisus Hristos și sfârșitul secolului întâi al erei creștine, numărul satelor din acest perimetru s-a înmulțit considerabil, semn că numărul populației a crescut simțitor.

Locuitorii din această zonă au continuat să se ocupe cu creșterea cailor, a vitelor, cu cultivarea plantelor cerealiere. Simultan, s-a diversificat practicarea meșteșugurilor; metalurgia fierului, prelucrarea argintului, iar olăritul au cunoscut un avânt considerabil. Ceramica locală imita diferite tipuri de vase aflate în circulație în epoca antică, dar exista și ceramică adusă din import: din Grecia, Roma, Macedonia.

Probabil că începând cu secolul al treilea sau al doilea înaintea nașterii Mântuitorului Iisus Hristos, comerțul a început să ocupe un rol din ce în ce mai important în viața social-economică a zonei, semn că întregul complex de așezări a trecut treptat de la tipul de așezare tradițională denumită moșie, oarecum închisă la influențele exterioare, specifică zonelor împădurite, la tipul de așezare deschisă, de șes, cosmopolită, specifică dava-lor. Această stare de fapt a fost adâncită pe timpul regelui Burebista, începând cu anii 70-50 înainte de Iisus Hristos, o dată cu apogeul militar al statului dac. Foarte probabil, Pelendava și celalte așezări din perimetrul de aproape șaiszeci de kilometri ce are Craiova în centru au fost integrate de regele Burebista în sistemul strategic de apărare al statului dac.

Inițial, după cum indică cercetările arheologice destul de firave ce s-au realizat până în prezent, zona Goieștiului a fost una din zonele de circumferință ale complexului de așezări întărite ce avea Pelendava în mijloc. Dacă în cetățile și așezările din zona centrală a Pelendavei s-a perpetuat în continuare un tip de civilizație cosmopolit, specific centrelor în care comerțul ocupa primul plan, în zona Goieștiului s-a



menținut tipul de civilizație sătească tradițională. Deși este vorba despre o zonă situată la mică altitudine, dealurile Amaradiei nedepășind 350 de metri, fiind totuși cele mai înalte din Județul Dolj, pădurea deasă din acele vremuri permitea perpetuarea neschimbată a tipului de civilizație menționat, fără influențe notabile din exterior.

Pe teritoriul satului Muiereni, comuna Goiești, există încă ruinele îngropate ale unei așezări întărite din perioada antichității, poate un castru, poate chiar o mică cetate. O așezare întărită nu putea apăra decât un obiectiv deosebit de important, iar acest obiectiv nu putea fi decât importantul Drum al Muntenilor ce ducea, pe timpul statului dac, în munți - poate ducea chiar în marile sanctuare ale dacilor de la Sarmisegetusa, Costești, Blidaru și, de acolo, mai departe, peste munți, spre inima Transilvaniei.

Destul de probabil, chiar și după consolidarea statului dac, între epoca lui Burebista și cea a lui Decebal, mai ales în epoca lui Decebal, funcțiile tuturor așezărilor întărite și valurilor de pământ din zona Pelendavei au continuat să fie subordonate sistemului strategic general. De aceea, trebuie luat în calcul faptul că toate fortificațiile vetrei Craiovei și Goieștiului au continuat să servească apărării drumurilor de acces spre inima imperiului dac: Costești, Sarmisegetusa etc.

Acesta a fost probabil motivul pentru care, într-un interval destul de scurt, începând cu anul 50 al ultimului secol de dinaintea erei creștine, în zonă au fost construite noi cetăți de refugiu sau de apărare, noi fortificații, conduse de căpetenii militare, ce aveau în pază drumurile comerciale,

cărările sau chiar valea Jiului, de unde, prin pasul Vâlcan, se putea ajunge rapid în inima statului dac. Cu toate acestea, zona Pelendavei a căzut sub stăpânirea romanilor chiar după primul război dintre daci și romani, din anul 101/102. După cum aprecia istoricul D. Tudor într-o remarcabilă lucrare ce tratează acest subiect, în anul 105, la începutul celui de-al doilea război daco-roman, însuși Traian a fost prezent în zona Pelendavei, asistând personal la trecerea trupelor sale peste râul Jiu ( op. cit.. *D. Tudor: Pelendava - Craiova pe Columna lui Traian și în epoca Imperiului Roman*).

Analizând scenele CVI și CVII de pe Columna lui Traian, istoricul citat ajunge la concluzia că, după trecerea Jiului în dreptul Pelendavei, legiunile romane s-au despărțit în două coloane principale. Prima coloană, condusă personal de împărat, s-a deplasat spre Balș, a trecut Oltul și de acolo a ajuns în apropiere de Buridava (astăzi Stolniceni), unde s-a unit cu alte trupe venite din sudul Dunării. Acolo s-a format o mare bază militară, care a primit ulterior numele de *Câmpul lui Troian*. Această coloană, condusă personal de împăratul Traian, după un marș forțat prin țara Loviștei, a atacat cetățile dacice din Munții Orăștiei venind pe la est.

A doua coloană, în schimb, a înaintat dinspre Pelendava spre cetățile din Munții Orăștiei, urmând - afirmă istoricul citat - cursul Jiului, în amonte, spre nord. Ea a trecut prin pasul Vâlcan (controlat deja de trupele romane), având misiunea de a ataca dinspre sud cetățile dacilor.

Datele existente configurează însă și o altă ipoteză, scăpată până în prezent din vedere de mai

toți istoricii ce au tratat acest subiect: a doua coloană nu avea nevoie să urmeze direct cursul Jiului pentru a ajunge în pasul Vâlcan, ci trebuia doar să urmeze Drumul Muntenilor, un drum relativ ușor de parcurs, deja folosit de sute de ani până în acel moment, singurul drum de acces spre inima Regatului dac, netraversat de vreun râu.

După cucerirea Daciei de către Traian sau, mai exact spus, după cucerirea a aproximativ 17% din Dacia de către legiunile romane (pentru că romanii n-au cucerit mai mult de 17 % din teritoriul Daciei), vechile căi de comunicații au fost nu numai păstrate, ci și îmbunătățite după model roman. De-a lungul principalelor căi de comunicație au fost construite castele de apărare și supraveghere (probabil pe locul vechilor castele de marș din timpul războaielor).

Drumul Muntenilor pare să fi fost unul dintre aceste drumuri frecventat și după instalarea administrației romane în Dacia ocupată, iar așezarea întărită din satul Muiereni pare să fi devenit locul de cantonare a unei unități de pază ce apăra drumul, adică un castru de dimensiuni nu prea mari.

Datorită faptului că, fiind situată într-o zonă strategică foarte bine apărată de trupele romane, așezările din zona Goieștiului și-au continuat dezvoltarea economică.

### ☞ Cnejii și megieșii din Goiești ☞

Nu se cunoaște cu exactitate istoria satelor ce formează actualmente comuna Goiești și a Drumului Muntenilor în perioada antichității târzii și a începutului de Ev mediu.

Este însă cert că satele au continuată să existe în aceleași vetre, din moment ce, în chiar prima parte a perioadei în care încep să apară documentele scrise, ele sunt prezente în hrisoave. Documentele din a doua jumătate a secolului al XVI-lea și din primii ani ai secolului al XVII-lea, evidențiate de doi istorici olteni, *Dinică Ciobotea și Vladimir Osiac* în lucrarea *Istoria unor sate de pe Valea Amaradiiei*, înfățișează personaje “*de mare vază în centrul Olteniei, participante la acte de vânzare cumpărare sau în calitate de boieri - martori la judecățile domnești. Aceasta presupune că respectivii oameni din Goiești erau mari proprietari de pământ*” (12).

Astfel, două hrisoave citate de cei doi istorici, unul din 1577, celălalt din anul 1596, menționează satul Goiești, atunci când mai mulți “megieși, buni și bătrâni” din sat participă în calitate de martori la încheierea unor tranzacții cu ocini pe Valea Amaradiiei. Localitatea Goiești figurează, pentru prima oară, sub acest nume, într-un document emis de marele ban al Craiovei, Dobromir la data de 28 iulie 1577, în care apare Țișca, vătaf de Goiești, ca martor la vânzarea unor ocini din Lipov. Alt hrisov, eliberat de data aceasta de domnitorul Radu Șerban în anul 1603, menționează câteva persoane de vază din Goiești și împrejurimi: “Stan Grecul din Milești și Devul și Borde din Goiești și Stanciul Laiotești”. Încă din anul 1546, două sate învecinate cu comuna Goiești, și anume Mileștii de sus și Mileștii de jos apar într-un hrisov al domnitorului Mircea Ciobanu, care confirmă faptul că obcina ajunsă în stăpânirea boierului Toader, a fost cumpărată de la o persoană pe nume Negoit. (12)

De altfel, domnitorul Mircea Ciobanul, care a avut trei domnii scurte între anii 1545 și 1559, a excelat prin tranzacții comerciale mai mult sau mai puțin dubioase și prin asasinat în masă, el fiind cel care a condus persecuția și apoi distrugerea celei mai vechi familii boierești din Oltenia, familia Craioveștilor. Domnitorul Mircea Ciobanul a fost căsătorit cu Doamna Chiajna, fiica lui Petru Rareș. I se spunea “ciobanul” pentru că făcea negoț cu oi în folosul Înaltei Porți de la Constantinopole. De-a lungul sângeroaselor sale domnii efemere, Mircea Ciobanu s-a zbatut foarte mult pentru a accede la pământurile boierilor Craiovești (și nu numai), răspândite prin toată Oltenia, judecându-se mult timp, uneori prin interpuși, pentru a le obține. Iar când tranzacțiile cu terenuri nu au mers, a recurs la asasinat, el fiind cel care a ucis fără să clipească zeci de boieri; cei mai mulți, circa 47, au fost uciși din porunca sa, de teama de a nu fi trădat, în anul 1552, în ajunul unei bătălii cu un pretendent la domnie, bătălie pe care a și pierdut-o.

Începând cu epoca lui Mircea Ciobanu, istoria Goieștiului se identifică cu drama locuitorilor autohtoni, în mare parte moșneni, adică țărani liberi, pentru păstrarea propriilor lor pământuri (denumite în acele vremuri “ocini”). După aceea, datorită fiscalității excesive, aceste pământuri au fost pierdute de proprietarii de drept, în folosul unor potentanți ai vremii pripășiți prin aceste locuri.

Dacă, inițial, satul Goiești era format aproape în exclusivitate din moșii independente, iar locuitorii erau moșneni, structura economică și socială s-a modificat radical de-a lungul timpului. În câteva sute

de ani, din proprietari goieștenii au ajuns clăcași pe propriile lor terenuri, adică “rumâni”. Faptul că, în zorii istoriei, satul Goiești era format din moșii independente, fiecare moșie fiind condusă după străvechile principii gerontocratice de câte un moș secondat de un “sfat al oamenilor buni și bătrâni”, a fost confirmat într-un mod cât se poate de explicit de documentul din anul 1577, care afirmă că mai mulți “megieși, buni și bătrâni” participă în calitate de martori la încheierea unor tranzacții cu obcini pe Valea Amaradiei. Unii dintre autohtoni se numeau pe ei înșiși chiar și cu titulatura străveche de “cneji”.

Cu timpul însă, așa cum a fost menționat, datorită fiscalității excesive impuse de domnitorii care cumpărau tronul de la Constantinopole pe bani grei, dar și datorită lăcomiei boierilor și potențailor vremii, proprietarii autohtoni au fost obligați să vândă parcele din ocinile proprii sau chiar ocinile integrale pentru a putea supraviețui.

În satul Goiești, prima mare vânzare de ocini datează din anul 1605, fiind confirmată printr-un act de către voievodul Radu Șerban. Beneficiar a fost logofătul Petru, care a cumpărat mai multe obcini de la oamenii locului. Documentul precizează că proprietarii “au vândut mai sus spusele ocine din a lor voie și cu știrea tuturor megieșilor și din sus și din jos și dinaintea domniei mele” - adică a voievodului Radu Șerban (14).

Unii dintre cei care au vândut ocinele lui Petru logofăt în anul 1605 au devenit oameni liberi, dar alții au devenit clăcași; astfel, din “moșneni” și “cnezi” au devenit “rumâni”. Evident, nu după mult timp, Petru logofăt a pretins stăpânire asupra

rumânilor și cnejilor ce-și vânduseră pământul, mai mult decât era necesar, încălcându-și cuvântul. Sătenii s-au ridicat și au intentat un proces, dar judecata voievodului, printr-un nou hrisov datat 1612, a fost simplă: Petru logofătul era îndemnat “să-și ție rumânii și să-i lucreze tot lucrul”. Procesul a continuat pe parcursul a aproape opt ani, astfel că s-a ajuns, în 1620, la o nouă judcată în fața noului voievod, pe nume Gavrilă Movilă. “Și așa pârau acei mai sus numiți rumâni în fața domnitorului Gavrilă Moghilă (Movilă) cum că nu s-au vândut lui Petru logofătul cu toată moșia lor rumâni, ce au fost vândut numai priloagele în câmpu, și cum că ei n-au mai fost rumâni până acum” (op. cit. pag. 78). Deși Petru logofătul murise între timp, sătenii au pierdut procesul din nou. (14)

În primele patru decenii ale secolului al XIX-lea, moșia satului Goiești a fost proprietatea slugerului Ioan Băluță, cel despre care se spune că a construit și o biserică, fapt consemnat în catagrafiile din anii 1828, 1931, 1837. După decesul slugerului Băluță, moșia satului Goiești a ajuns pe mâna lui Chir Iancu Valiadis care a arendat-o unor persoane.

Același proces s-a produs și în satele învecinate: Milești, Mălăiești, Adâncata, Muiereni, Cruci etc. De exemplu, la Milești, în a doua jumătate a secolului al XVI-lea, sătenii nu au putut să-și păstreze moșiile în stăpânire proprie, așa cum fusese până atunci. Dintre cei care au încercat să reziste au fost moșii satului Milești, Roșca și Focșa. “O altă parte dintre săteni, care stăpâneau pe principii de drept megieșești, datorită nevoilor fiscale și-au vândut părțile de moșie.” (14)

Așa s-a ajuns ca, la Milești, datorită obligațiilor fiscale foarte mari, o parte dintre moșneni să vândă terenuri boierilor Buzești, după cum specifică un hrisov de pe timpul lui Mihai Viteazul, datat 1598. Ulterior, pe la 1640, stăpân peste Milești a ajuns un oarecare Danciu Milescu din Pârâieni (Danciu Pârâianu ot Milești).

Evenimente copiate parcă la indigo s-au produs în toate celelalte sate goieștene, la Mălăiești, dar și la Cruci, care la începutul secolului al XVII-lea a aparținut lui Preda Spătaru, nepotul lui Preda Buzescu.

Reforma agrară din 1864, inițiată de domnitorul Alexandru Ioan Cuza, a reglementat după multe secole de oprinare situația populației autohtone. Astfel, la Mileștii de sus au fost împrăprietăriți cu pământ 115 clăcași, iar în satul Goești au fost împrăprietăriți peste 300 de clăcași.

Concluzia este foarte clară și nu are nevoie de prea multe comentarii: în zona Amaradiei, pe o suprafață foarte mică, datorită condițiilor prielnice, specifice văilor unor râuri, terenului bun și apropierii de un centru administrativ, economic și bisericesc important precum este Craiova, s-au dezvoltat și au continuat să existe un număr foarte mare de sate - peste 40; printre acestea, evident, se numără și Goeștiul. Încă din străvechime, pământurile din aceste sate erau în proprietatea moșnenilor, a țăranilor liberi; unii dintre ei aveau chiar titulatura de cnezi, așa cum apare în documentele vremii.

Datorită fiscalității excesive, de la un moment dat, moment situat undeva în jurul anului 1570, moșnenii au început să-și vândă pământurile,



devenind sclavii potențailor vremii. Ei au devenit “rumâni”, clăcași pe fostele lor pământuri. Situația a fost parțial remediată în urma reformei agrare a lui Alexandru Ioan Cuza, parțial remediată după Războiul de Independență din anii 1877-1878, parțial remediată după răscoala din anul 1907 și după reîntregirea din 1818.

În urma colectivizării forțate, realizate după lovitură de stat comunistă sprijinită de URSS, din 30 decembrie 1947, care a dus la abdicarea regelui aflat în acel moment pe tronul Regatului României, Mihai I, pământul a trecut în proprietatea unui stăpân abstract: statul comunist.

După lovitură de stat din anul 1989, s-a revenit la restituirea pământului urmașilor celor ce l-au deținut de drept, cândva, încă din străvechime.

Din păcate, în prezent, istoria pare a se repeta, oare pentru a câta oară ? Iarăși potențați ai vremii, în bună parte străini, cumpără pământ de la cei ce-l dețin și nu prea știu ce să facă cu el; iarăși autohtonii, prin vânzarea pământului ce le-a aparținut de drept din moși-strămoși, sunt pe cale de a-și pierde din nou avutul și libertatea, doar pentru a munci “pe bani mulți” în țările “civilizate” din vestul Europei sau de aiurea. La orizont se adună iarăși vremuri tulburi.

## ❧ Drumul Muierilor ❧

Drumul Muntenilor a continuat să existe până în secolul al nouăsprezecelea al erei creștine - sau poate chiar până la începutul secolului XX. În perioada Evului mediu, Drumul Muntenilor a fost

redenumit, căpătând numele de Drumul Muierii sau al Muierilor. Cu privire la această rebotezare a Drumului Muntenilor stau mărturie două legende ale locului. Prima dintre ele face parte din tezaurul oral al locurilor, iar cea de-a doua a fost consemnată pentru posteritate de cei care, în anul 1899, sub patronajul Regelui Carol I și sub atenta îndrumare și coordonare a lui George Ioan Lahovari, C.I. Brătianu și George G. Tocilescu au realizat *Marele Dicționar Geografic al României*.

Prima legendă afirmă că Drumul Muierii a fost inaugurat de o femeie (“muiere”) din părțile locului, care a dorit să ajungă undeva prin județul Gorj (Gorj: Ținutul Jiului de sus; Dolj : Ținutul Jiului de jos), în apropiere de Peștera Muierii, fără a trece vreo apă mai mare. Șe știe că în vremurile trecute existau prea puțin vaduri peste râuri, astfel că pentru călători era imperios necesar să ajungă la destinație pe drum uscat, fie cu turmele de oi sau bovine, fie cu căruța.

A doua legendă a fost furnizată, așa cum a fost menționat, de *Marele Dicționar Geografic* coordonat de George Ioan Lahovari, în volumul al doilea, la pagina 412: “*Dealul Muierii ce se întinde din Muntele Păpușa de la N la S, străbătând plaiul Vulcan, plasa Amaradia și plasa Gilortului în părțile lor de est, formând hotar despărțitor între județele Gorj și Vâlcea, se termină aproape de Dunăre, dincolo de Locustreni, Jud. Dolj. Poartă deosebite denumiri ca: Culmea Zănoaga, Dealul Muerei, Poenari etc. Servea de drum mocanilor ce se cobor cu oile de la munte pentru a evita trecerea râurilor care în general primăvara sunt crescute. În partea dinspre comuna*

*Saca se află niște ruine, într-o poiană zisă Cetatea. Despre acest deal legenda spune că, în vechime, niște tătari s-ar fi așezat prin prejur și au construit cetatea, ale cărei urme se cunosc și astăzi. Jaful și barbariile tătarilor, disperând populațiunea și mai cu seamă pe femei, ele s-ar fi decis ca să se înarmeze cu ce or putea și au izbutit a-i goni în toată lungimea aceluia deal, până i-au trecut spre Craiova, iar dealul de atunci încoace s-a numit Dealul Muerei” (14).*

Așadar, Drumul Muierii străbătea “Dealul Muerei” pe o întindere apreciabilă, servind ciobanilor care se coborau cu oile de la munte. *Marele Dicționar Geografic al României* menționează și cetatea din satul Muiereni, denumit acolo Muerișul: “*sat... situat pe stânga Amaradiei, la 4 km nord de Goiești, cătunul de reședință al comunei. Este așezat într-o vale care formează la nord Dealul Muerei, iar la sud Dealul Muiereni. În apropiere de sat se văd ruine dintr-o cetate romană. Țăranii din împrejurimi numesc acest loc Cetatea Muerei”* (*Marele Dicționar Geografic al României*, 1899, vol II, pag. 413).

Este demn de menționat faptul că vestigiile vechii așezări întărite, “cetatea romană” menționată de Dicționarul Lahovari, sunt situate chiar în vecinătatea actualului amplasament al bisericii din satul Muiereni ce face parte din comuna Goiești.

Este surprinzător și faptul că biserica din satul Muiereni, care are Hramul Adormirii Maicii Domnului, a fost construită în anul 1745, așadar cu opt ani înaintea demarării construirii bisericii din satul Cruci. De fapt, biserica din Muiereni este cam de același calibru ca și biserica din satul Cruci: are o istorie îndelungată și ascunde multe taine.

După cum informează *Dicționarul istoric al localităților din Jud Dolj*, satul Muiereni, care face parte din comuna Goiești, apare pentru prima oară în documente în anul 1603, într-un hrisov prin care domnitorul Radu Șerban, ce i-a succedat pe tronul Țării Românești lui Mihai Viteazul, întărește comisului Gheorghe stăpânirea asupra “ocinii” Muerea, “*cumpărată de acesta partea Călugărilor și a nepotului lui Dumitru și partea Avrămeștilor, toată și din câmp și din apă...*”. (15)

În anul 1828, moșia Muiereni era stăpânită de megieși și de culcerul Grigorie Murgășanu, iar în 1831 era stăpânită de-a valma de Costache Murgășanu, Grigorie Murgășanu și de diaconul Chiriță “cu cetașii lor”. Toate sursele disponibile, inclusiv *Dicționarul Lahovari*, îl dau drept ctitor al bisericii din satul Muiereni pe *slugerul Ioan Băluță*. Biserica din Muiereni a fost rezugrăvită în anul 1887 și restaurată în forma actuală în anul 1937.

Tradițiile orale, transmise de către bătrânii satului, afirmă că, în decursul timpului, biserica din Muiereni a devenit loc de refugiu pentru locuitori în cazul incursiunilor hoardelor turcești. Spre deosebire de cea din satul Cruci, biserica de la Muiereni este intactă, deși are nevoie de unele reparații. Biserica de la Muiereni poate fi vizitată și astăzi.

Pe teritoriul comunei Goiești, în afara celor două biserici vechi deja menționate, cea din satul Cruci și cea din satul Muiereni, mai există încă două: este vorba despre bisericile din fostele sate Vogna, și Vladimiri.

Biserica din fostul sat Vogna este actualmente o ruină. Doar zidurile laterale mai stau în picioare.

Pe unul din zidurile pe jumătate năruite se păstrează totuși pisania: *“Această Sfântă și Dumnezeiască Biserică care se numește cu Hramul Sfântului Haralambie (...), zidită în temelia ei și în toate ce se văd cu cheltuiala și osteneala domnului Jupan Ion pan Ciorăscu vel pitar împreună cu soția sa Elena pităreasă spre pomenirea neamului dumnealor în zilele luminatului Domn Io Grigorie Ghica, voievod cu blagoslovenia Prea Sfinției Sale Părintelui Episcopiei Râmnicului Neofit, anul 1824”*. (14)

Nu se mai știe cine a fost Ion Ciorăscu, după cum nu se mai știe cât de mare a fost satul Vogna, căci acum nu mai există nici o casă. La un moment dat, biserica a ars. Istoricii Dinică Ciobotea și Vladimir Osiac sunt foarte laconici în exprimare: *“Satul Vogna este dispărut. Un singur vestigiu mai amintește de el: ruina bisericii de zid din fostul sat, construcție din primele decenii ale secolului al XIX-lea”*. (14)

Despre bisericile din comuna Goiești, *Marele Dicționar Geografic al României* din 1899 afirmă că sunt în număr de trei (satul Cruci făcea parte din altă plășie, deci nu a fost pusă la socoteală): *“una, care este în ruină, despre care se zice că este fondată de Tudor Vladimirescu, a doua în satul Goiești, cu Hramul Sf. Gheorghe și Nicolae, a treia în satul Mueriși, fondată de slugerul Băluță”*.

Detaliile cu privire la construirea bisericii din Vogna sunt învăluite în mister, ca și ale dispariției sale de altfel, iar despre biserica din satul Vladimiri nu există informații aproape de loc, ea fiind cel mai probabil cea despre care *Dicționarul Geografic Lahovari* afirmă că *“se zice că a fost fondată de*

Tudor Vladimirescu”, numele satului fiind de altfel elocvent: Vladimiri. După cum informează *Dicționarul istoric al localităților din Jud Dolj*, satul Vladimiri este atestat într-un hrisov emis de Voievodul Gavrilă Moghilă, în anul 1620, prin care întărește lui Popa Ghiuoaca și lui Popa Barbul cu frații lor ocină în Mălăiești. Ca martor este citată o persoană pe nume Lupul din Vladimiri (14).

În anul 1831, moșia din Vladimiri aparținea lui C. Vladimirescu și lui Radu Manziliu și avea 36 de familii. În anul 1864 când au fost împroprietăriți peste 300 de clăcași în Goiești, apar iarăși un R. Vladimirescu și un Ștefan Vladimirescu. Evident, se poate considera că între familia, probabil puternică odinioară a Vladimireștilor din satul Vladimiri, comuna Goiești, și Tudor Vladimirescu din Vladimirii Gorjului, conducătorul revoluției de la 1821, nu poate să fie decât o coincidență de nume.

Totuși, tradițiile orale din satul Goiești indică faptul că Domnul Tudor, din Vladimirii Gorjului, a fost la Goiești sau a fost în relație, poate chiar de rudenie, cu Vladimireștii locali. Foarte probabil că, în cazul în care biserica din satul Vladimiri a fost într-adevăr ctitorită de către Domnul Tudor, precum afirmă Dicționarul Geografic Lahovari, evenimentul să se fi produs cu mult timp înainte de declanșarea revoluției de la 1821, probabil în perioada în care Tudor făcea naveta între Craiova și București pentru a se judeca pentru niște pământuri cu potențații funciari ai vremurilor de atunci.

Se știe că, înainte de a deveni vătaf de plai la Cloșcani și de a intra în oastea pandurilor, deci înaintea anului 1806, Tudor din Vladimirii de Gorj a

activat o perioadă de timp ca administrator de moșie pentru un mare boier din Craiova, Ioniță Glogoveanu, pe care l-a reprezentat în numeroase procese ce priveau comerțul cu vite și tranzacționarea parcelelor de pământ. Deși fusese educat la curtea boierului Glogoveanu, mai ales după ce a intrat în oastea pandurilor, adică după anul 1806, Tudor s-a depărtat de acesta, constituindu-și o avere însemnată și făcând comerț pe cont propriu.

Având în vedere toate acestea, nu este exclus ca biserica din comuna Vladimiri să fi fost o ctitorie a lui Tudor din Vladimiri de Gorj sau, oricum, acesta să fi participat financiar la construirea sa.

### ☞ Unde s-a pus piatra... ☜

Pentru pitorescul denumirilor pe care goieștenii le acordau plaiurilor, trebuie făcută o scurtă paranteză pentru a reda modul în care erau desemnate locurile și hotarele dintre moșii în străvechime.

Pentru aceasta trebuie făcut apel la inginerul expert Vasile Ștefănescu, cel care, în anul 1899, pentru un proces civil, a refăcut punctele de hotar între moșii, existente în anul 1808.

De fapt, punctele de hotar au făcut obiectul unui studiu destul de amănunțit al istoricilor *Dinică Ciobotea și Vladimir Osiac*, în lucrarea “*Din istoria unor sate de pe Valea Amaradiiei*.” (pag. 84-85), care prezintă câteva dintre denumirile pitorești, unele dintre ele de o vechime apreciabilă, prin care goieștenii își desemnau plaiurile, “ocinele”, moșiile și hotarele. Între hotarele moșiilor erau “semne” din

bătrâni, pietre sau alte elemente, fie naturale, fie artificiale. Autorii menționați precizează că, încă din străvechime, existau limite foarte clare între diferite părți ale moșiilor; astfel, partea Teslului și partea Dealului alcătuiau corpul de răsărit, denumit Gruia. Corpul de mijloc era denumit Amaradia, fiind în apropierea râului cu acest nume. Partea de apus era delimitată de pârâul Fântânilor, Valea lui Anghel, gura vâlcei lui Unchiaș și altele. Astfel, de la răsărit la apus, de la hotarul Gruia până la drumul Amaradiei exista “punctul în hotarul dintre Murgăși, Milești și Vulpeni, în Valea Gruia”. Tot acolo se afla “obârșia Vâlcei ce dă în Gruia unde s-a pus piatra în gura Vâlcei acesteia în Gruia”, adică la capul hotarelor Milești și Bulzești.

Alte elemente ce delimitau hotarele erau: “piatra de la poiana cu peri”; “botul piscurilor”, “trecerea peste Teslueț și peste Teslui”; “obârșia Vâlceluței”; “fața Surligăi”; “locul unde se presupune a fost oborul cu caii”. (12)

La răsărit, pe aceeași linie, erau puncte de delimitare “pe coastă la vale peste scursura Teslului și malul stâng al scursurii”; “culmea dealului Amărăzii și Râpa”; “dosul caselor și grădina Milescu”. De la răsărit la apus se mai aflau “piatra aproape de pârâul Fântânilor”; “mejdina cu porumbari”; “Valea lui Anghel”; “piscul lui Andrei Grecu, vâlceaua cu via, printre bordeiele lui Mitroi și Cârstea”, “botul piscului viei, peste Amărădiei, la mejdina cu părul cel mare”; “buza piscului Prigorie”. De la apus la răsărit se aflau “hotarul moșiei Milești despre Almăj, pieziș pe dosul Mancoviței până coboară în matca Mancoviței pe din josul fântânii lui



Dumitru, fiul unchiașului Nicola”; “gura Vâlceleii lui Unchiaș Mihai”; “din susul gurii Vâlceleii Frasinului”; “coasta văii Frasinului”; “buza piscului Prigoriei până la coasta văii lui Anghel Grecu”. (12)

Tot acolo se afla, prin anul 1808, “hotarnicul” unde slujer Drăghici Băbeanu a început alegerea moșiei Milești care se întindea “din Hotarul Cornet, deasupra Țarovei, spre miază-noapte, pe drumul Muerii, la o piatră ce este despărțitoare între Milești și Mălăești și care vine în drumul celui alt colț al moșiei din Obârșia Clocoticiului, acolo unde Clocoticiu lovește hotarul în cap cu Murgășu”. (12)

### ❧ Mănăstirea Tezlui ❧

Revenind la biserica de la Cruci mai rămâne o singură necunoscută, care, într-un fel sau altul, trebuie inclusă într-un sistem coerent de semnificații: a existat acolo, între anii 1800 și 1900, o mănăstire sau a rămas o simplă biserică de mir ?

Un posibil răspuns, poate cel mai competent, a fost dat de istoricii Dinică Ciobotea și Vladimir Osiac în lucrarea *Din istoria unor sate de pe Valea Amaradiei*: “Un sat foarte vechi este Cruci”. Acest sat Cruci “este același sat Grua așezat pe pârăul Tezlui la 4 kilometri de Goești peste Dealul Muerii”. Numele satului Grua trebuie legată de “grui”, termen folosit în Oltenia pentru “cap de deal, capul dealului”. Astăzi, localnicii folosesc ambele nume pentru satul în discuție: Cruci și Gruia. De aceea - spun textual autorii citați - “noi credm că satul Grua nu poate fi considerat dispărut. El se localizează cu precizie fiind totuna cu satul Crucile,

*unde a existat mănăstirea Teslui”.* Iar la nota 40, cei doi autori afirmă că *“în satul Crucile (Gruia), se păstrează în ruină, o biserică de zid, monument istoric. Noi credem că aceasta a fost mănăstirea Teslui.”* Teslui este numele unui pârâu, astăzi secat, care curgea în apropierea bisericii din satul Cruci; Tesluiul avea și un mic afluent, Tesluietuț. (15)

Autorii citați continuă: *“În 1861 apar două sate Crucile, unul ținând de Gaia de jos, altul de Muiereni. În anul 1840, satul Crucile apare ca mahala la Gaia de sus. La 1830, ispravnicii județului porunceau zapciilor plășii Amaradia de jos să nu facă nici o supărare la poslușnicii mănăstirii Tesluiu de la Cruci. La 27 aprilie 1824, popa Luca și Negoiaș, slujitorii mănăstirii Tesluiu din satul Crucile, județul Dolj, se jolesc domnitorului pentru doi poslușnici ai mănăstirii care erau supărați de zapcii pentru bir. Mai înainte, la 25 ianuarie 1822, ispravnicii de Dolj indicau gonacilor să caute un poslușnic al mănăstirii Teslui fugit din satul Cruci.”* (12)

Concluzia este clară: biserica de la Cruci, ctitorită în anul 1753 de Radu Ciobanu, a devenit mănăstire, fiind cunoscută începând cu secolul al XIX-lea ca mănăstirea Teslui. Mai trebuie menționat că, la sfârșitul secolului al XVIII-lea, mănăstirea Teslui din satul Cruci se bucura de mila unor domnitori ca Alexandru Moruzi și Constantin Hangerli, “ca să aibă a ține liude”. Unii dintre locuitorii satului aveau și calitatea de poslușnici ai mănăstirii. Cu alte cuvinte erau slujbașii mănăstirii Teslui. Asupra acestor aspecte depun mărturie o serie de documente ce figurează în *Arhivele Olteniei*, volumul 14, anul 1938.

Primul dintre aceste documente este *Cartea lui Constandin Gheorghe Hangeri Vvd*, prin care îngăduie ca mănăstirea Tezluiu din jud Dolj să aibă poslujnici, scutiți de toate dajdiile: “*Milostiu Bojiu IO Constandin Gheorghe Hangeri voevod i gospodar zemli Vlahiscoe, sfintei și dumnezeeshii biserici de la Tezluiu sud Dolj, unde se cinstește și se prăznuiește hramul Înălțării Domnului și Mântuitorului nostru I(isu)s Ch(risto)s, ca să aibă a ținea lude patru oameni streini găsiți de acum, de care aducând preoții adeverință de la dumnealor ispravnicii județului de numele și chipul lor să li să dea pecetluiri gospos spre a fi în pace și iertați de toate dăjdiile și orânduielile veri câte ar ieși dela visteria domnii mele, de nici unele val și supărare să nu aibă pentru că această milă au avut-o această sfântă biserică și de la cei mai dinaintea noastră frați domni. Poruncim dar domnia mea dumneavoastră ispravnicilor dă județ și altor slujbași, întru nimic supărare acestor patru oameni să nu le faceți, că așa iaste porunca domnii mele. I i saam receh gvmid. 1798 Iunie 16 / Io Constandin Gheorghe Hangeri voevod milostiu Bojiu gospodar.*” (16)

Un alt document, *Cartea lui Ioan Gheorghe Caragea Vvd*, de data aceasta din anul 1817, redat tot în Arhivele Olteniei, indică faptul că scutirea de bir și ajutorul voevodului aflat în funcție continua și la această dată. “*Milostiu Bojiu IO Ioan Gheorghe Caragea voevod i gospodar davat gvmid, sfintei și dumnezeeshii biserici de la Tezluiu sud Dolj, unde se cinstește și se prăznuiește hramul Înălțării Domnului și Mântuitorului nostru I(isu)s Ch(risto)s,*

*ca să aibă a ține lude patru oameni fă de pricină de dajdie, scutiți cu pecetluiri gspd, iertați de toate dajdiile și orânduile veri câte or ieși de la vistiria domnii mele peste an în țară, de nici unele val și supărare să nu aibă, pentru această milă au avut-o sfânta biserică și de la alți frați domni de mai nainte. Poruncim dar domnia mea și dumneavoastră ispravnicilor ai județului i altor slujbași, întru nimic supărare acestor patru oameni să nu le faceți, că așa iaste porunca domnii mele. I i saam rezech gymid / 1817 Sept(em)vr(ie) 20/ Io Ioan Gheorghe Caragea voevod milostiu Bojiu gospodar.” (16)*

O altă carte de acest fel este datată 1822, Ianuarie 25, prin care se cere gonacilor să porceadă în căutarea unui poslușnic al mănăstirii Tezlui, fugit pe alte melaguri. *“Fiincă Ioniță sin Nicolae Udrescu ot Cruci este bun poslușnic al sfintei Mănăstiri de la Cruci trecut și în catastihu visterii de bun poslușnic și acum înțăleasem că ar fi fugit din săliște, strămutând-să prin alte sate și județe, drept aceia dăm volnicie acelor gonaci carele mergând veriunde-l va găsi să-l ridice cu toate ale lui; 1822, Ghenarie 25.”* În același an se pare că cei doi poslușnici au revenit la sentimente mai bune și s-au întors la mănăstirea Tezlui. (16).

Un alt document, datat 27 Aprilie 1824, este și mai clar, căci numește direct mănăstirea de la Teslui prin numele Cruci. Documentul este o jalbă depusă de doi slujitori ai mănăstirii, Popa Luca și Popa Negoită, care reclamă (“jăluiesc”) domnitorului faptul că doi poslușnici sunt cercetați pentru nedarea birului (“se supără de zapcii pentru bir”). *“Jăluim milostivirii Înălțimii Tale - scriu cei doi preoți -*

*pentru mănăstirea Crucile din sud Dolj unde se cinstește și se prăzniește hramul Înălțării pentru că această sfântă mănăstire se află cu totul scăpătată și pe moșie boerească și n-are nici un ajutor de nicăieri, ci numai atâta are patru pecetluiri și doi poslușnici și acești poslușnici și scutelnici sunt așezați la această sfântă mănăstire de este mai bine de patruzeci de ani... i-au supărat zapcii plășii. De aceia am alergat la noianul înălțimii tale ca să te milostivești asupra aceștii sfinte mănăstiri că este păcat să fie astirisită, că nici satu, nici altu venit de nicăierea, decât aceștilea mâini. Și cum Duhul Sfânt te va lumina pe Măria Ta asupra sărăciei acestei sfinte mănăstiri. Ai Mării Tale prea plecați și către Dumnezeu rugători, Popa Luca, Popa Negoită ot Tezlui, Crucile, sud Dolj. 1824, Apr(ilie) 24”. (16)*

Alte documente datate 1824, 1828, 1829 menționează existența în continuare a mănăstirii de la Cruci care, deși săracă și scăpătată, fără nici un ajutor, a continuat să supraviețuiască. Cele mai multe documente sunt jalbe scrise de preoți care cer autorităților vremii să nu mai ceară bir de la poslușnicii ce muncesc pentru întreținerea lăcașului.

Reține atenția o carte datată 1828 Februarie 25, prin care ispravnicii Județului Dolj dau carte la mâna unui locuitor din Muereni, că este bun poslușnic al schitului Tezlui: *“Acest Luca sin Nicola ot Muereni, carele holtei fiind și fără nici o înclinare cu satu, s-au dat poslușnic la schitu Tezlui ce se prăznuiește Hramul Sfintei Înălțări, a ajutori și el cu ceeace va putea la sfântul lăcaș, ca o biserică scăpătată și fără nici un ajutor”. Semnat Sfefan Gărd(ăreanu). Ștefan Gănescu. ” (16)*

Așadar, este în afară de orice îndoială faptul că vechea ctitorie a lui Radu Ciobanu a devenit mănăstirea Tezlui, după numele pârâului care curgea prin apropiere. Atât la autorii citați, Dinică Ciobotea și Vladimir Osiac, cât și în actele păstrate în Arhivele Olteniei, localizarea satului Cruci și a bisericii din zid ctitorită de Radu Ciobanu este cât se poate de corectă: patru kilometri de Goiești peste Dealul Muierii. La fel de adevărată este amplasarea alături de pârâul Teslui, care astăzi a secat.

Ceea ce înseamnă că, într-o perioadă în care se cam uitase atât ctitorul, cât și denumirea originară, biserica de la Cruci a fost transformată într-o mănăstire cu câțiva viețuitori, fiind cunoscută în epocă sub numele de mănăstirea de la Teslui.

Avatarurile vremurilor !



## EPILOG LA CRUCI

Aceasta a fost istoria crucilor de pe dealul Amaradiei, satul Cruci, comuna Goiești, Județul Dolj, a cărei amintire s-a perpetuat până în zilele noastre.

De-a lungul celor două secole și jumătate de existență, biserica a fost locul unui pelerinaj neîntrerupt a mii și mii de credincioși. Cine poate ști câte minuni și tămăduiri s-au produs în această perioadă de timp.

Chiar dacă, încă de la mijlocul secolului al XX-lea, biserica nu a mai fost funcțională din punct de vedere liturgic, artefactele principale - crucile și izvorul tămăduitor (acesta din urmă a secat între timp) - au continuat să producă aceleași efecte minunate, și nu puțini dintre oamenii ce au făcut pelerinaj în acest loc s-au vindecat în mod miraculos.

Aflat în fața crucilor cioplite cu mai bine de două sute cincizeci de ani în urmă de păstorul Radu, înconjurat de tăcerea dealurilor pustii ale Amaradiei, orice vizitator nu poate să nu resimtă o emoție puternică, dublată de sentimentul apăsător că, în afara celor (puține) ce deja au fost spuse în paginile anterioare, sunt multe alte aspecte importante ce tind

să scape unei analize grăbite: poate o informație, poate un set de informații sau poate chiar un aspect al cunoașterii ce nu se dezvăluie în deplinătatea sa chiar atât de lesne.

Această informație, set de informații sau aspect al cunoașterii, pare a emana din întregul ansamblu arhitectural al bisericii din satul Cruci. Mai mult decât atât: pare a fi parte integrantă a locului, iar cel ce pătrunde acolo este învăluit de un fel de energie misterioasă ce plutește de jur împrejurul bisericii și, mai ales, de jur împrejurul crucilor.

Iar în spatele acestei energii parcă așteaptă ceva sau cineva, care, printr-o chemare tainică, cere ca totul să fie descifrat.



## BIBLIOGRAFIE SELECTIVĂ

- (1) Protoiereu P. Drăghici : O Biserică - articol apărut în anul 1921
- (2) Proces verbal de constatare / Istoricul Bisericii “Înălțarea Domnului” din Satul Cruci, parohia Goiești, Raionul Craiova – Mitropolia Olteniei 1969
- (3) Mircea Eliade – Tratat de istoria religiilor / Ed Humanitas 1991
- (4) Dionisie Areopagitul: Ierarhia cerească. Ierarhia Bisericească / Ed Institutul European Iași; 1994
- (5) Colecția reviste Mănăstiri Ortodoxe Nr 1-76; Nr 76
- (6) Răzvan Codrescu – Semnul Sfintei Cruci (articol ziarul „Lumina”)
- (7) Protos. Nicodim Mândiță: Viața Maicii Domnului / Ed Agapis Buc. 2003
- (8) Părintele Ilie Cleopa: Ne vorbește Părintele Cleopa (ediție format electronic)
- (9) Viața Bisericească în Oltenia; 1941 (ediție format electronic)
- (10) Raymond Moody – Viață după viață (ediție format electronic)
- (11) Ieromonah Serafim Rose: Comentarii la Cartea Facerii / Editura Cartea Ortodoxă 2007 (ediție format electronic)
- (12) Dinică Ciobotea și Vladimir Osiac - Din istoria unor sate de pe Valea Amaradiei
- (13) Părintele Arsenie Boca: Cărarea Împărăției; Ed. Charisma; 2006
- (14) George Ioan Lahovari, C.I. Brătianu, George G. Tocilescu: Marele Dicționar Geografic al României; Vol. 2 1899
- (15) Colectiv de autori: Dicționarul istoric al localităților din Jud Dolj
- (16) Arhivele Olteniei, Vol 4; anul 1938
- (17) D. Tudor: Pelendava - Craiova pe Columna lui Traian și în epoca Imperiului Roman

## CUPRINS



### **VEDENIA / 7**

- ☞ Anul Domnului 1750 ☞
- ☞ Radu Ciobanu ☞
- ☞ Pisania ☞
- ☞ Goești-Crucii: tur-retur ☞
- ☞ Eisik, fiul lui Jekel ☞
- ☞ Biserica ☞



### **MINUNI CU ACTE ÎN REGULĂ / 30**

- ☞ Vedeniile ☞
- ☞ “Arătarea” ☞
- ☞ “Vas gol și curat” ☞
- ☞ Sfânta Cruce ☞
- ☞ Patruzeci de cruci ☞
- ☞ Omul anului 1753 ☞

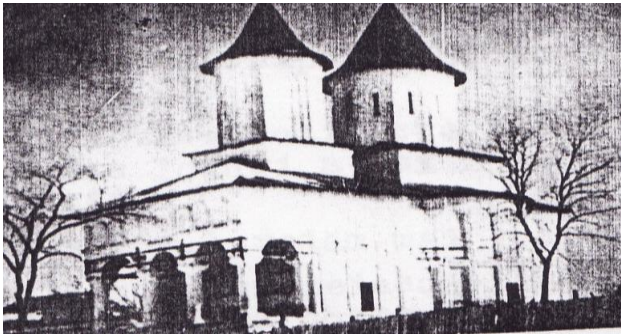


### **PE-UN PICIOR DE PLAI / 74**

- ☞ Goești înainte de Goești ☞
- ☞ Cnejii și megieșii din Goești ☞
- ☞ Drumul Muierii ☞
- ☞ Unde s-a pus piatra în gura Vîlcei ☞
- ☞ Mănăstirea Tezlui ☞



### **EPILOG LA CRUCI**



Biserica din satul Cruci... odinioară





Biserica din satul Cruci... astăzi





Pe-un picior de plai ...



Crucea cea mare



Păstorul Radu Ciobanu și soția sa.



Altarul de piatră



Locul din Sfântul Altar unde izvora apa tămăduitoare



Una din crucile zidite în peretele pronaosului



Iisus Hristos, Împărat



Îngeri pictați în Sfântul Altar





1966  
M. 127  
M. 127  
C. 127  
C. 127



I S T O R I C U L

BISERICII "INALTAREA DOMNULUI" DIN SATUL CRUCILE  
PAROHIA GOESTII - raionul Craiova

- Monument istoric -

Numele și așezarea: Biserica de față se numește "Crucile" avînd hramul "Înalțarea Domnului" și este așezată în satul Crucile, pendință de comuna Goesti și la o depărtare de 6 km. de șoseaua Craiova-Amarașia și în partea de răsărit a comunei. În prezent, această biserică deserveste numai un număr de 40 familii, satul este pe cale de desființare, enoriașii mînduindu-se unii în diferite orașe, iar alții clădindu-și locuințe pe loturile date de Statul Popular în acest scop, la șoseaua Craiova-Amarașia. Biserica și satul sînt așezate la extremitatea de răsărit a comunei, șosea de legătură nu există decît un drum de țară, care în timp de toamnă și iarnă devine impracticabil, distanța parcurgîndu-se numai cu picioarele.  
Este filială a parohiei Goesti.

Despre denumire: Se crede că denumirea de Crucile a fost dată bisericii și satului pentru motivul că în biserică se găsesc cinci cruci mari cioplite în lemn, așa cum au fost copacii crescuți în pămînt, înainte de începerea construcției și sînt așezate două în zidul dela Cateptezamă, două în stâlpii de susținere dela pronaos și una la iconostas, avînd o înălțime de 5 metri.

Data construirii: după cum se constată din pisanie, data construcției bisericii este anul 1753.

Arhitectura bisericii: Biserica este în întregime construită cărămidă în stil neo-bizantin. Forma este de cruce, avînd altar, naos pronaos și pridvor. Într-o naos și pronaos se află doi stâlpi de susținere în grosime de 0,80 m. Dimensiunile externe ale bisericii sînt: 18 m. lungime, 8 m. lățime, 0 m. înălțime.  
Numele meșterilor nu se cunosc.

11.

162

Reportul original de constatare a stării bisericii din satul Crucii, al comisiei reunite în anul 1969

Numele ctitorilor: Biserica -după cum se va vedea mai jos, din pisanie, a avut ca ctitor pe Radu Ciobanu și la moartea sa, a lăsat pe ginerile său Popa Preda să termine această lucrare. Ctitorul s-a născut să trăiască această biserică în urma unei vedenii pe care a avut-o și această vedenie este pictată sus în tinda bisericii, unde este făcută Maica Domnului, chipul Mântuitorului și doi îngeri într-o stejar.

Pictura: Pictura bisericii este toată lucrată în frescă și se menține bine. Pe anumite locuri a mai fost stricată când s-au mai făcut reparații bisericii.

Pisania în exterior. O redăm mai jos, așa cum este scrisă:

"Această sfântă și Dumnezeiască Biserică ce se preamărește hramul Sfintei Înălțări Domnului nostru Iisus Hristos este zidită pe moșia Domnului Cocoru Andrei Bălăcescu și această Sf. Biserică s-a construită în vedenia lui Radu Ciobanu care au însemnat-o cu crucea și slobozenia și răposând întru Domnul au lăsat-o această zugrăveală a bisericii asupra ginerului său Popa Preda ca să o zidiască din temelie și a înălțat-o după cum s-a arătat în vedenie și au și înfrumusețat-o și cu zugrăveală cu multă milostenie după Blagoslovenia de astăzi dela înbitorul de Dumnezeu Kir Kir Gligorie Episcopu Rînicului Noului Severin în zilele luminatului Domn și Constantin Racoviță -voevod- la leatul 1753, isprăvindu-se în zilele luminatului Domn ss. Mihai Constantin Suțu. Luna oct. 26 -popa Gheorghe Zugravu."

Pisania în interior. Pe crucea cea mare dela iconostas este scrisă următoarea pisanie:

"Cu vrerea tatălui și cu ajutorul Fiului și cu săvârșirea Duhului Sfânt ridicată sa această sfântă și cinstită Cruce întru hramul Prva Cuvioasei Paraschiva. Pomeniște Doamne pe robii tăi Radu, Kir, Preda, Ioana, Mihai, Stana, Maria, Florea, Florică, Radu, Florica etc. Această pisanie dovedește că pe vremuri această biserică a prăznuit două hramuri: "Înălțarea Domnului și Cuvioasa Paraschiva".

Numele preoților slujitori:

1.-Popa Ciocșa Popescu; 2.Popa Serban Popescu; 3.Popa Mihai Popescu; 4.Popa Barbu Popescu; 5.Mihai Mijete; 6.Marin Trocan zis Moacă; 7.Diaconul Criste, frate cu popa Barbu; 8.Pr.Const.Georgescu; 9.Pr.Const.Motocănu și 10.Pr.Stefan Ciulgea.

Slujitori actuali: 1.Preot Vasile Roșianu născut 1898 și ctitorul Ion Gh. Muga, născut 1921.

Obiecte de valoare istorică nu se găsesc în biserică și nici de vreo însemnatate artistică.

Reparațiuni: În anul 1916 s-au făcut la întreaga biserică legături de fier atât interior cât și exterior. În 1926 s-a acoperit din nou cu tablă. În anul 1940-1957 s-au făcut reparații: tencuiala la aceluși, s-a înlocuit pardoseala și s-au făcut din nou stranele și scaunul arhieresc. Alte reparațiuni nu se cunosc când s-au făcut.

Apreciere generală: Așa cum se prezintă azi biserică are nevoie de reparațiuni generale. Acum câțiva ani s-au făcut incursiuni în căutare de petrol sau gaze naturale la o distanță de 500 m. de biserică. Din cauza unor puternice explozii subterane, biserică a fost zgândărită rupindu-se totodată legăturile de fier și au apărut apoi și crepăturile în ziduri.



P. V. Roșianu

108

Mitropolia Ortodoxă  
Sărbărilor Craiovei  
Protocriș I Craiova  
Parohia Găești  
2

Proces-verbal  
Azi 1 Iulie 1969 -

Sub prezidențierea membrilor comisiei de cercetare și catalogare a bunurilor, cu valoare istorică, documentară și artistică, legate de tradițiile istorice, și spirituale ale poporului nostru existente în patrimoniul bisericii de pământ „Sfânta Treime și Amuleții” din parohia Găești, județul Constanța, pe care le luăm și-au efectuat într-o conferință cu dispozițiile și măsurile, întru primire de la our Departament al Culturii.

În dosarul de față sunt cuprinse toate bunurile bisericesti care prezintă importanță istorică, documentară și artistică ce se află în părăvarea parohiei. Lucrarea este însoțită de un istoric al parohiei, la care s-a atârnat și fotografii respective. În cursul activității de cercetare și catalogare a bunurilor s-au constatat:

a) Inventarierea din nou a tuturor bunurilor din patrimoniul și acțiunile bisericesti, făcându-se calificarea lor pe categorii și descriindu-se în mod detaliat, în vedere în deosebi a lor, și stăruindu-se în deosebi asupra importanței lor, din punct de vedere istoric, documentar și artistic, făcându-se normelor statistice actuale - la introducerea în inventar a următoarelor valori descoperite cu ocazia efectuării acțiunii lucrării: Nu s-a fost cazul.

c) Secționarea din inventar a următoarelor obiecte cu valoare deosebită, care nu au fost suficient cercetate până acum și toate ce se aflau în inventarul vechi: Nu s-a fost cazul.

Întru cercetarea lucrării de cercetare și catalogare a bunurilor din patrimoniul acțiunii bisericesti s-a fost întocmită în 5 exemplare pe cele 7 formulare tipărite. Unul din acțiunile dosare a rămas la parohie, iar celelalte 4 exemplare au fost înaintate Președintelui.

Președinte care am încheiat prezentul proces-verbal în 5 exemplare, având din ce este unul în fiecare dosar -

Membrii comisiei  
  
N. Păunescu



Biserica din satul Muiereni



Ruinele bisericii din satul Vogna



Ce a mai rămas din biserica din satul Vladimiri



Spre vechiul Drum al Muntenilor/Muierilor



Crucea cea mare, din mijlocul naosului



Biserica în forma inițială



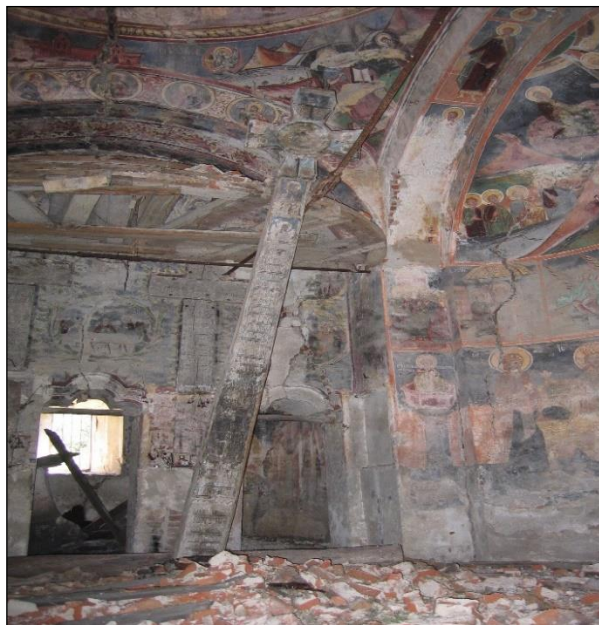
Pe-un picior de plai...



Una din crucile zidite în peretele pronaosului



Turla mică - Maica Domnului cu Pruncul Iisus

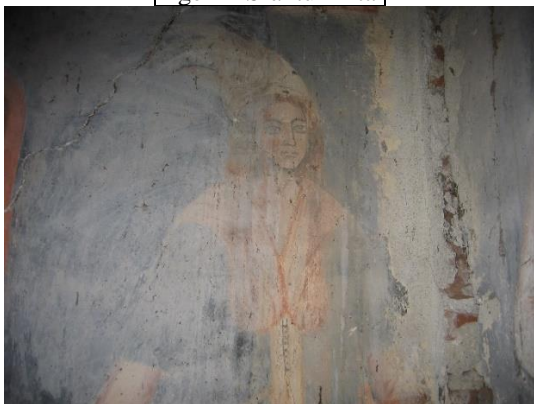


Crucea cea mare, înaltă de aproximativ 6 metri





Înger în Sfântul Altar



Fântâna din fața Bisericii din Cruci



Biserica din satul Muiereni



Fresca din biserica Muiereni



Locul unde, odinioară, se afla satul Vogna



“Gurile Vâlceleii”



Peste Goești se lasă înserarea.  
“Măine va fi o nouă zi”



CĂRȚI DE CRISTIAN GĂNESCU

FORȚĂ CONTRA FORȚĂ

\*

OMUL ÎN AFARA TRUPULUI

\*

UN MARE MISTER: OMUL CETĂȚEAN AL  
COSMOSULUI

\*

ÎN FAȚA ETERNITĂȚII

\*

KOSMOS

\*

JOCURILE SORTII

\*

TRIUMFUL LUMINII

\*

TAINELE INIȚIAȚILOR VECHIULUI EGIPT

\*

GARDIANUL MARI PIRAMIDE

\*

ȚINUTUL OAMENILOR CERULUI

\*

ROHMANII DIN OSTROAVELE ALBE

\*

DACIA PRIMORDIALĂ

\*

ISTORIA CRUCILOR DE PE DEALURILE AMARADIEI

\*

CRAIOVA - PERLA VALAHIEI

\*

DINASTIA NEGRU VODĂ

\*

EXCALIBUR - IEȘIREA DIN MATRIX

\*

EXAMPAEOS - CĂILE ZEILOR DIN ORIENTUL ANTIC

\*

AGORA - DE LA SOPHIA LA PHILOSOPHIA

\*

EXCELSIOR – MOȘTENIREA LUI ENOCH

